

Journal

du Bien

n° 103

NIKI DE SAINT PHALLE

LA DÉPRESSION SOURIANTE

LA ROSE : HISTOIRE, SYMBOLES & USAGES

Les nouveaux visages de Poisson d'Avril



JACQUES A 52 ANS

APRÈS UNE PÉRIODE D'INTÉRIM ET DE PETITES MISSIONS, IL SE DESTINE AUX MÉTIERS DE LA MAINTENANCE INDUSTRIELLE.

SYLVIE A 55 ANS.

INITIALEMENT AGENTE ADMINISTRATIVE, ELLE DEVIENT AIDANTE FAMILIALE ET A DÛ METTRE SA CARRIÈRE DE CÔTÉ. DÉSORMAIS ELLE A POUR OBJECTIF DE SE DIRIGER VERS UN MÉTIER DE CONTACT, ELLE AIMERAIT TRAVAILLER ENTRE AUTRES DANS LA VENTE.



OLÉSSIA A 40 ANS

ELLE VIENT D'UKRAINE ET SOUHAITE TRAVAILLER DANS LE DOMAINE DU TOURISME. ELLE CONTINUE L'APPRENTISSAGE DU FRANÇAIS ET AIMERAIT ÊTRE ORGANISATRICE DE VOYAGES.





RÉDACTEURS : Sandrine Kolecki / Alexia Saussais / Léa Vogt / Agnieszka Beauruelle / William Brancadoro / Coralie Thudor / Wassila Gaci / Gervaise Poinsignon / Jacques Delaunay

MISE EN PAGE : Agnieszka Beauruelle

COUVERTURE : Agnieszka Beauruelle

RÉDACTRICE EN CHEF : Isabelle Joly



CONTACT

acicom@pda-falaise.fr

facebook : Poisson D'avril Falaise

Instagram : associationpoissond'avril

<http://pda-falaise.fr>

Ce journal est distribué gratuitement dans le centre-ville de Falaise, mais vous pouvez nous soutenir financièrement en vous abonnant au journal ou en faisant un don à votre convenance, sachant que vous pouvez bénéficier des déductions fiscales au titre de dons à un organisme d'utilité sociale.

Poisson d'Avril vous propose plusieurs formules :

Abonnement annuel au journal "Le journal du lien" :

- 25 €

Souscription :

- 50 €

- 75 €

- 100 €

- Au choix: €

Nous remercions particulièrement tous les abonnés qui nous soutiennent et nous espérons que vous serez de plus en plus nombreux à nous accompagner.

Sommaire n°103

LE JOURNAL DE L'ASSOCIATION
POISSON D'AVRIL / FALAISE



02 La rose : histoire, symboles et usages

04 Femme pirate

05 Amy Winehouse

06 Niki de Saint Phalle



08 Le biathlon

10 Millénaire de Guillaume le Conquérant

11 La Tapisserie de Bayeux

12 La dépression souriante



14 Les sculptures de glace

15 Dry January

16 L'anniversaire de la loi Veil



18 La boxe

20 Découverte métier : chasseur de têtes

22 L'infractus

23 L'Arcom

24 Les enjeux de la réindustrialisation

Nos Partenaires



SALLE DE RÉDACTION DU JOURNAL :
5, impasse Coluche - 14700 FALAISE

TÉL : 02 31.90.01.90 / secretariat@pda-falaise.fr
JOURNAL GRATUIT TIRÉ À 50 EXEMPLAIRES & EN ÉDITION NUMÉRIQUE
IMPRESSION RÉALISÉE PAR NOS SOINS / DÉPÔT LÉGAL À PARUTION
NE PAS JETER SUR LA VOIE PUBLIQUE

LA ROSE, histoire, symboles et usages

C'est la fleur du rosier, arbuste du genre *Rosa* et de la famille des Rosaceae. Elle se caractérise avant tout par la multiplication de ses pétales imbriqués, qui lui donne sa forme caractéristique. Appréciée pour sa beauté et sa senteur, elle est célébrée depuis l'Antiquité par de nombreux poètes, écrivains et peintres, pour son parfum et ses couleurs qui vont du blanc pur au pourpre foncé, en passant par le jaune et toutes les nuances intermédiaires. Elle est présente dans quasiment tous les jardins et dans de nombreux bouquets. Elle est devenue la reine des fleurs.



Elle est l'une des plantes la plus cultivée au monde et tient la première place sur les marchés aux fleurs. Les rosiers, avec leur aspect naturel, sont tout de même des plantes sauvages qui sont devenus tendance depuis quelques décennies. Ils sont le résultat de plusieurs millénaires de transformations par l'hybridation. Les variétés sont innombrables. On estime à plus de 3000, le nombre de variétés de plantes obtenues en culture, disponible dans le monde.

Les espèces

Les espèces botaniques de rosiers, qui appartiennent au genre *Rosa*, sont au nombre de 100 à 200, et se répartissent en 4 sous-genre : *Plathyrodon*, *Hesperhodos*, *Hulthemia* et *Eurosa*. Les travaux de génétique montrent que cette classification ne reflète pas l'évolution des espèces de rose. Celle-ci n'est donc utile que pour la détermination d'un rosier trouvé dans la nature.

Seules une douzaine d'espèces et leurs variétés et formes dérivées ont été utilisées pour créer la plupart des rosiers cultivés, aux très nombreuses pétales. De plus en plus de formes "naturelles" sont cultivées dans les jardins, aussi appelées églantines et s'accordent bien avec la tendance d'un jardin plus "sauvage". Les rosiéristes cherchent à exploiter la diversité du genre *Rosa* pour introduire des gènes particuliers plus résistants au froid ou à certaines maladies.

Les spécialistes distinguent généralement les roses anciennes créées avant 1867 des roses modernes depuis 1867 et portent souvent des noms de célébrités.

Son langage

Dans le langage des fleurs, la rose symbolise différents sentiments suivant son type ou sa couleur : l'amour pour la rose anglaise, l'amour qui soupire ou la sagesse pour la rose blanche, la sympathie pour la rose de Chine, l'infidélité pour la rose jaune, le serment d'amour pour la rose rose, la vertu ou l'amour ardent pour la rose rouge, le plaisir pour la rose thé, l'amour simple pour la rose trémière. Quant à la rose bleue, elle évoque le mystère ou l'atteinte de l'impossible. Elle est capable d'apporter la jeunesse à celui qui la détient ou de réaliser ses vœux. En plus de sa couleur, la quantité exprime une symbolique. Pour un nombre de roses inférieur à 10, il est de coutume d'offrir des roses par nombre impair. Au-delà et suivant le nombre, le bouquet peut porter un message particulier : une, permet de dévoiler son amour en toute simplicité, 2 pour se faire pardonner, 12 pour remercier sa bien-aimée ou faire une demande en mariage, 20 pour la galanterie, 36 pour déclarer son amour, 101 pour exprimer la passion et l'amour sans retenue.

A travers le monde

La rose est la fleur nationale de l'Angleterre, de la Bulgarie, des Etats-Unis, de la Finlande, de l'Irak, des Maldives et de la Roumanie. Elle a aussi été choisie comme emblème officiel par plusieurs états américains : Georgie, Iowa, New-York, Dakota du Sud, Oklahoma. A Venise, le 25 mars, jour de la Saint Marc, la tradition veut qu'un bouton de rose soit offert aux dames.



La rose est le végétal dont la culture se développe le plus à l'échelle mondiale. Elle est produite principalement aux Pays-Bas, en Espagne, en Israël, au Kenya, en Turquie, au Maroc, en Equateur et en Colombie. En France, seulement 300 hectares sont alloués à sa culture, dans le Var. Mais la capitale française reste Doué-la-Fontaine en Maine et Loire.

Son utilisation

En parfumerie, l'essence de rose est obtenue soit par distillation des pétales ce qui permet d'utiliser le résidu sous forme d'eau de rose soit par extraction au solvant, qui évaporé donne une pâte nommée concrète. Celle-ci, lavée à l'alcool et filtrée donne une pâte nommée absolue. Les 2 espèces les plus cultivées pour cet usage sont le rosier de Damas pour l'huile essentielle ou le rosier Cent-Feuilles pour la concrète et l'absolue. Elle a longtemps été cultivée à Grasse.

En médecine, elle était très utilisée au Moyen-Age pour soigner les maux de tête et les lourdeurs d'estomac, ainsi que le vinaigre de rose en cas de migraine, le miel de rose pour les maux de gorge et les aphtes. Elle est connue également pour son pouvoir adoucissant, en particulier pour les soins du visage et de nombreux produits de beauté comme les crèmes démaquillantes, les masques, les crèmes, les lotions et les huiles de massage.

En cuisine, les pétales de rose peuvent parfumer du sucre, un thé, être la base d'une liqueur, de confitures ou encore parfumer des gâteaux et des bonbons.

Reine des fleurs, la rose est dotée d'une grande richesse symbolique. Son usage va bien au-delà de la contemplation de sa beauté : elle soigne, parfume, maquille et continue de nous faire rêver.



Anne Dieu-le-veut, Femme Pirate

Anne Dieu-le-veut naît le 28 août 1661 à Gourin, dans le Morbihan en Bretagne. On sait très peu de choses sur sa jeunesse et le début de sa vie d'adulte, si ce n'est qu'elle arrive sur l'Île de la Tortue au nord de Saint-Domingue (actuel Haïti) lorsque Bertrand d'Ogeron de La Bouère en est gouverneur. Elle y vit donc entre 1665 et 1675 ; elle y aurait été déportée comme criminelle.

En 1684, elle épouse le flibustier Pierre Lelong, premier commandant du Cap Français. Leur fille, Marie-Marguerite Yvonne Lelong naît à Morlaix en février 1688, mais Pierre décède deux ans plus tard lors d'une rixe à Saint-Domingue.

En 1691, elle se marie avec Joseph Chérel qui meurt deux ans plus tard, laissant également un orphelin, Jean-François Chérel, né en 1692.

Selon les récits traditionnels, Anne défie alors le flibustier hollandais Laurent-Corneille Baldran dit de Graaf pour venger la mort de son mari.

Lorsqu'elle tire son pistolet contre l'épée de Laurent de Graff, ce dernier renonce en affirmant qu'il ne peut se battre contre une femme. Admiratif du courage d'Anne, il la demande en mariage. En 1693, il obtient l'annulation de son premier mariage, et Anne Dieu-le-veut et Laurent de Graff se marient au Cap en juillet 1693. Ils auront deux enfants, Marie Catherine de Graff et un fils qui meurt en bas âge.

Anne accompagne son mari en mer et participe à ses actes de piraterie. A la différence d'Anne Bonny et de Mary Read, elle ne dissimule pas son genre. Alors que la superstition veut qu'une femme à bord porte malheur, l'équipage de son mari considère Anne comme un porte-bonheur, et lui réserve sa part du butin.

Décrite comme brave, dure et implacable, elle participe activement à la vie à bord, au commandement et aux combats aux côtés de son mari. C'est à partir de cette époque qu'elle devient connue sous le surnom de « Anne Dieu-le-veut ».

Anne Dieu-le-Veut décède à Cap-Français le 11 janvier 1710 âgée de 48 ans.

SAUSSAIS Alexia.

Amy Winehouse

« Back to black » est le deuxième album studio et le dernier de son vivant de la chanteuse et compositrice soul britannique Amy Winehouse. Il est sorti en octobre 2006 au Royaume-Uni et en mars 2007 en France.

L'album s'inspire principalement de la relation tumultueuse de la chanteuse avec son mari Blake Fielder-Civil.

Leur séparation influence l'écriture de l'album et la musique d'Amy Winehouse. Ses chansons sont imprégnées de noirceur et explorent les thèmes de la culpabilité, du chagrin, de l'infidélité, du traumatisme et surtout des addictions. Ses musiques sont composées sur un rythme pop et soul, rappelant celui des groupes de filles des années 1960.

L'album est ensuite mixé à Londres. Il sera universellement salué par la critique qui apprécie sa tonalité R&B/Soul et jazz classique et sa production vintage.

La façon d'écrire soignée et le style affirmé et émouvant d'Amy Winehouse sont unanimement reconnus. De nombreux journaux et magazines anglo-saxons ont placés cet album dans leurs tops 10 des meilleurs albums de 2007. Il est vrai que cet album est produit et enregistré avec des technologies analogiques, ce qui lui confère une tonalité particulière.

« Back to black » a eu une influence majeure dans la musique soul, et a ouvert la voie aux artistes Adèle, Duffy et Estelle.

À la cérémonie des Grammy Awards 2008, Amy Winehouse remporte de nombreux prix égalant ainsi le record de Norah Jones et de Beyoncé.

Bien après sa mort, l'album a continué à connaître des heures de gloire ; en 2019, ses ventes se montaient à 16 millions d'exemplaires. Une année plus tard, le magazine Rolling Stone le classait à la 33e place dans sa liste des 500 meilleurs albums de tous les temps. En Europe, il s'est vendu à 8 millions d'exemplaires et il a été certifié 8 fois platine.

Ce fut un grand succès public, grandement salué par la critique même si l'artiste déclarait ne pas être totalement satisfaite de sa production artistique. Malgré ce succès retentissant, il est vrai qu'Amy Winehouse a

traversé une période douloureuse ; la dépression l'a entraînée vers la toxicomanie et l'alcoolisme. Depuis l'adolescence, elle souffrait de boulimie avec des fluctuations de poids importants; elle avait perdu beaucoup de poids au moment de sa rupture amoureuse.

Le décès de sa grand-mère en 2006 et cette rupture ont laissé l'artiste dans un état de chagrin, de peine et de culpabilité, qui ont certainement influencé l'écriture de l'album mais également l'ont installée dans une dépression de plus en plus profonde.

Amy Winehouse est décédée le 23 juillet 2011 à l'âge de 27 ans et rejoint ainsi le club des 27. Elle avait au moment de sa mort, un taux d'alcoolémie très élevé.



"Très vite, j'ai compris que les hommes avaient le pouvoir, et le pouvoir, je le voulais. Oui, je leur volerais leur feu, je n'accepterais pas les frontières que Maman voulait m'imposer du seul fait que j'étais une femme. Je les franchirais et pénétrerais dans le monde des hommes, qui me semblait plus aventureux, plus mystérieux, plus excitant."

Traces : une autobiographie,
Niki de Saint Phalle, éd. Acatos, 1999



NIKI DE SAINT PHALLE

Niki de Saint Phalle est une artiste à l'œuvre protéiforme : plasticienne, sculptrice, peintre, réalisatrice, graveuse et auteure. Avant d'entamer ce parcours elle était mannequin : de cette période elle gardera un sentiment de révolte contre les codes régissant les critères de beauté du corps féminin. Elle dénoncera par la suite les canons imposés aux femmes et dont elle se soustrait à travers son travail plastique. Née en 1930, Niki de Saint Phalle a 19 ans à la sortie du *Deuxième Sexe* de Simone de Beauvoir. Profondément féministe, l'artiste remet systématiquement en cause le patriarcat (voir citation ci-dessus). Mariée en 1948, mère à 21 ans, elle est internée en hôpital psychiatrique en 1953. Elle dira plus tard : *"J'ai commencé à peindre chez les fous... J'y ai découvert l'univers sombre de la folie et sa guérison, j'y ai appris à traduire en peinture mes sentiments, les peurs, la violence, l'espoir et la joie."* En 1994, à 64 ans elle publie *Mon secret*, une œuvre qui évoque le viol qu'elle a subi à l'âge de 11 ans par son père. Elle donne ainsi une nouvelle clé de lecture au travail artistique de toute une vie.

Niki de Saint Phalle est issue d'une famille bourgeoise franco-américaine. Elle grandit dans une période et dans un milieu où le patriarcat est notion commune et où les mœurs sont traditionnels; mais très vite, elle réfute l'idée que les jeunes filles soient "élevées pour le marché du mariage". Des violences qu'elle subira enfant, elle en dira n'avoir aucun souvenir jusqu'à ce qu'elle se marie, devienne mère et s'installe en France. Le viol par la figure paternelle influencera de nombreuses œuvres qui dénonceront à la fois le sexisme, les violences faites aux femmes et la domination des hommes. Une approche féministe, affirmée et défendue tout au long de son parcours artistique.

Fidèle à ces propos, elle quitte son mari et ses deux jeunes enfants en 1960 pour se consacrer pleinement à l'art. "Enfant, je ne pouvais pas m'identifier à ma mère, à ma grand-mère, à mes tantes ou aux amies de ma mère. Un petit groupe plutôt malheureux. Je ne voulais pas devenir, comme elles, les gardiennes du foyer." [...] "Ma mère, je la voyais comme prisonnière d'un rôle imposé. Un rôle qui se transmettait de génération en génération selon une longue tradition jamais remise en question."

Elle se distingue dès 1961 lorsqu'elle entame ses performances **Les Tirs** : il s'agit d'un geste artistique provocateur où, munie d'une carabine, elle tire sur des poches de peinture, tomates, œufs et flacons d'encre cachées dans des reliefs de plâtre. Les éclaboussures ainsi créées reflètent la violence dont souffrait l'artiste. Acte libérateur, dénonciation des injustices, l'œuvre propulsera Niki de Saint Phalle sur la scène artistique. Dans la foulée, elle rejoint le groupe des Nouveaux Réalistes, un mouvement qui réinvente la relation entre l'art et la vie quotidienne. Elle y rencontre Jean Tinguely, sculpteur, peintre et dessinateur suisse qui partagera sa vie et son œuvre jusqu'en 1991. Ensemble, ils créeront entre autre de gigantesques sculptures, comme le **Jardin des Tarots** en Toscane.

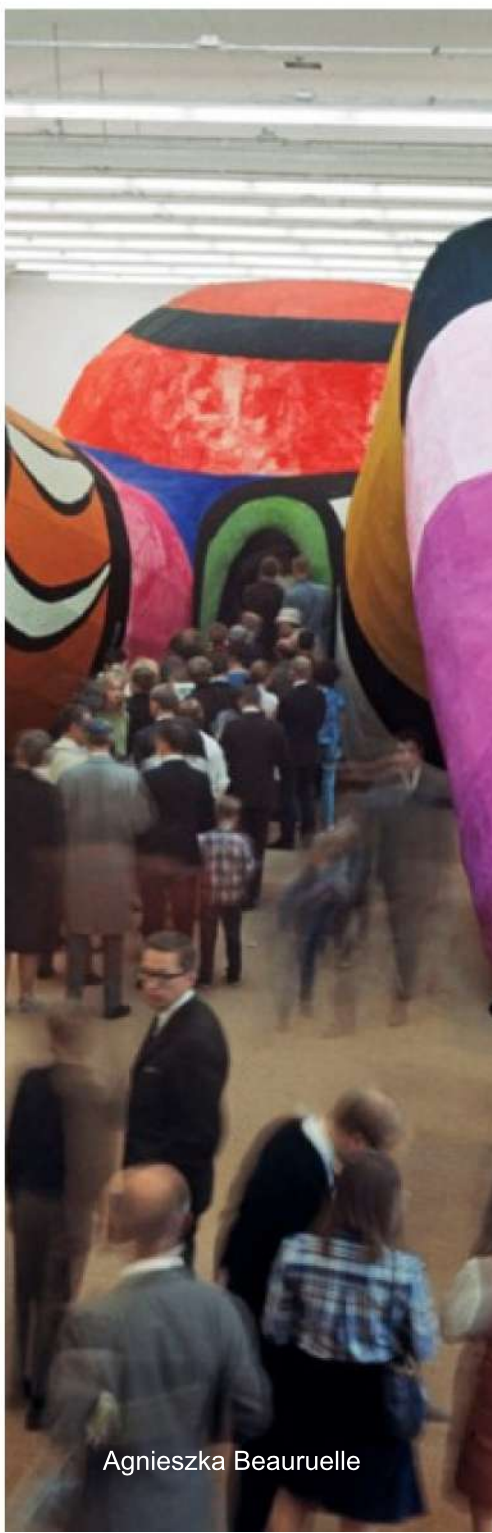
Impossible de faire l'impasse sur les célèbres **Nanas**, fil conducteur de toute la carrière de Niki de Saint Phalle. Il s'agit de sculptures, parfois colossales, représentant la femme avec des formes excessivement généreuses et aux couleurs joyeuses bien assumées. Pour l'artiste, cette représentation vise une fois de plus à défendre la féminité, avec insolence. A l'instar de **Hon en Katedral (Elle, une cathédrale)**, elle crée une sculpture monumentale en 1966 représentant une femme couchée sur le dos et qu'il était possible de visiter en y entrant par son vagin. Pour éviter la censure, Pontus Hultén, directeur du Moderna Museet de Stockholm, a permis la réalisation de l'œuvre à l'abri des regards. L'exposition a été un grand succès public. Dans le catalogue d'exposition dédié à Jean Tinguely en 1996* nous pouvons lire : "[Hon] était là comme une grande Déesse de la fertilité, accueillante et confortable dans son immensité et sa générosité. Elle reçut, absorba, dévora des milliers de visiteurs".

Affranchie des groupes militants pour le féminisme, Niki de Saint Phalle a mené son combat en toute indépendance, à travers ses œuvres qui investissent l'espace public (à l'inverse de l'espace domestique cantonné aux femmes) mais également dans les médias dont elle use avec habileté en assumant des propos provocateurs qui dénigrent la suprématie de l'homme.

Toute sa vie elle portera la voix d'autres groupes opprimés tels que les minorités afro-américaines**, victimes de la violence inhérente à la société américaine ainsi que les condamnés du sida. L'artiste était également une écologiste convaincue qui luttait pour la défense de l'environnement. Ses œuvres d'art illustrent son engagement pluriel dans des luttes contre toutes formes de discrimination tels que le sexisme et le racisme.

* Jean Tinguely a collaboré avec Niki de Saint de Phalle sur **Hon**. Ses mécanismes étaient mis en place à l'intérieur de la sculpture.

** Des **Nanas** noires apparaissent dans son travail dès 1965. L'une d'elle, nommée **Black Rosy** fait directement référence à Rosa Parks, figure emblématique de la lutte contre la ségrégation raciale aux États-Unis.



Pour aller plus loin:

Niki,
Biopic réalisé par Céline Sallette. 2024

Mon secret,
Autobiographie, par Niki de Saint Phalle, éditions de la Différence. 1994

Niki de Saint Phalle, la révolte à l'œuvre,
Biographie par Catherine Francblin, éditions Hazan. 2013

LE BIATHLON



C'est une épreuve sportive combinant deux disciplines, le ski de fond pour l'endurance, et le tir à la carabine pour le calme et l'adresse. C'est un sport olympique depuis les jeux de Squaw Valley en 1960. Les pratiquants sont appelés des biathlètes. D'une seule épreuve olympique en 1960, c'est désormais une discipline à parité hommes-femmes qui compte 7 formats de course : sprint, poursuite, individuelle, départ groupé ou masstart, relais dames et hommes, relais mixte et relais simple mixte. C'est un sport national en Allemagne, en Russie et dans les pays nordiques. En France, la médaille d'or obtenue par le relais féminin aux Jeux olympiques d'hiver d'Albertville en 1992 a été le point de départ de l'intérêt pour ce sport. Elle a compté en son sein,

Martin Fourcade, le plus titré avec 5 médailles d'or et recordman des victoires au classement général de la coupe du monde, au nombre de 7.

Les origines du biathlon se situent essentiellement dans le domaine militaire. Dès le début de l'ère scandinave, les populations se défendent à ski contre les Vikings danois qui procèdent à de régulières invasions. Au Moyen-Age, des factions militaires armées, équipées de skis, deviennent des éléments essentiels des armées en Scandinavie et en Russie, des régions régulièrement et abondamment enneigées. Au XVIIIe siècle, les unités de patrouille des armées nordiques pratiquent une forme de biathlon pour surveiller les frontières. Le soldat de ces régions est alors à la fois bon tireur, mais aussi excellent skieur. En 1767, la première compétition est organisée sur la frontière suédo-norvégienne entre des patrouilles des deux pays. Jusqu'à la fin du XIXe siècle, la combinaison du tir et du ski n'existe qu'au sein de l'armée.

Le tout premier club de ski associé au tir est créé le 30 mai 1861 à Trysil en Norvège et a pour but de former des soldats. Les premiers championnats militaires sont organisés dans l'Empire allemand en 1895. Une course individuelle est mise en place en Norvège en 1912. Tous les participants sont exclusivement des soldats recrutés au sein de l'armée qui organise toutes les compétitions.

Après la Seconde Guerre mondiale, le ski militaire entre dans une nouvelle ère et s'ouvre davantage au secteur civil. Il devient sport olympique dès 1960, deux ans après l'organisation des premiers championnats du monde à Saalfelden en Autriche.

Le biathlon féminin connaît un développement plus tardif que celui des hommes. Il faut attendre 1980 pour que l'UIPMB (Union Internationale de Pentathlon Moderne et Biathlon) adopte les premières règles de la pratique au féminin. Une première épreuve internationale est organisée en 1981 en Tchécoslovaquie, puis les championnats du monde en 1984 à Chamonix. Les premiers mixtes, eux, ont lieu en 1989 en Autriche.

C'est un circuit à parcourir plusieurs fois avec des tirs à la carabine effectués à chaque tour sur cinq cibles situées à une distance de 50 mètres et dans deux positions différentes : debout et couché. Elles ont un diamètre de 45 mm pour le tir allongé et 115 mm pour le debout. La complexité de la discipline réside dans l'alternance des phases d'effort intense sur les skis et d'autres de retour au calme et de concentration sur le pas de tir où précision et rapidité sont recherchées.

La pénalité pour chaque cible manquée se traduit par une minute ajoutée au temps total pour l'individuel ou par un anneau de pénalité de 150 m à parcourir pour les autres courses, sauf pour le relais mixte simple dont le tour est de 75 m. Lors des relais, les sportifs ont 3 balles de pioche avant de faire le ou les tours de pénalité.

Le sprint fait son apparition au début des années 1970. C'est une épreuve contre la montre individuelle avec 3 tours de circuit, entrecoupés par deux séances de tir, couché puis debout. C'est l'épreuve la plus courte et celle qui comporte le moins de tirs en mettant l'accent sur la vitesse de déplacement à ski. Les biathlètes prennent le départ un par un avec 30 secondes d'intervalle. Chaque erreur de tir est sanctionnée par un tour de pénalité de 150 mètres égal à 25 secondes. Le classement final est important, car il détermine l'ordre de départ pour une autre épreuve.

La poursuite est inventée au milieu des années 1990. Elle confronte directement les sportifs sur la piste. Elle a lieu après le sprint. Cinq boucles sont parcourues pour une distance totale de 12.5 km pour les hommes et 10 km pour les femmes. Quatre séances de tir sont imposées, à la fin de chacun des 4 premiers tours de course. La faute au tir est la même qu'au sprint.

Le départ groupé apparaît à la fin des années 1990. C'est la 4e épreuve individuelle officielle similaire à la poursuite. Les 25 premiers du classement général de la coupe du monde et les cinq meilleures performances des courses de l'étape en cours peuvent participer à cette épreuve. Le vainqueur est le premier à franchir la ligne d'arrivée. Le circuit est long de 15 km pour les hommes et de 12.5 km pour les femmes, le départ groupé se situe entre la poursuite et l'individuel.

Le relais est une épreuve où s'affrontent plusieurs équipes composées de quatre athlètes représentant un même pays. Ils effectuent chacun un parcours de 7.5 km pour les hommes et 6 km pour les femmes avec une séance de tir debout et une couché. Le relais se fait dans une zone délimitée de 30 mètres, en touchant son partenaire avec la main.

Le relais mixte se déroule de la même manière à la différence que chaque équipe est constituée de 2 hommes et de 2 femmes.

Le palmarès international de cette discipline place la Russie, l'Allemagne et la Norvège dans le haut du tableau des médailles. La France, la Suède et l'Italie s'y sont hissées plus récemment.



Millénaire de Guillaume le Conquérant

L'année des Normands en Europe

En 2027, le millénaire de la naissance de Guillaume le Conquérant, figure emblématique de l'histoire normande et européenne, sera célébré. Né à Falaise en 1027 ou 1028, il a marqué l'Histoire en devenant duc de Normandie et roi d'Angleterre après sa victoire à Hastings en 1066, influençant durablement la culture et le pouvoir en Europe. Cet anniversaire offrira une occasion unique de valoriser son héritage à travers des reconstitutions historiques, des expositions, des spectacles et des parcours touristiques mettant en lumière des lieux emblématiques comme le château de Falaise, l'abbaye aux Hommes à Caen et la tapisserie de Bayeux. Ces célébrations permettront de revisiter son rôle dans l'Histoire et de promouvoir le patrimoine normand auprès d'un large public.

Des projets sont prévus dans le Calvados pour 2027 comme la construction à l'identique de la Mora le navire de Guillaume le Conquérant qui lui avait permis d'envahir l'Angleterre en 1066. Il s'agit d'un chantier spectacle dans le but de découvrir chaque étape de la construction. Le chantier est à Honfleur.

De nombreuses recherches ont eu lieu en amont pour que la reconstruction soit la plus authentique possible afin de s'inscrire dans un projet d'archéologie expérimentale.

Avec l'aide du Danemark cet événement va permettre de rassembler la plus grande concentration de bateaux vikings et la construction d'une halle viking de 42 m de long dans le parc Ornavik.

La tapisserie de Bayeux, chef-d'œuvre du XI^e siècle, retrace la conquête de l'Angleterre par Guillaume le Conquérant en 1066. Toutefois, elle est incomplète, et des indices suggèrent que la scène finale illustrant le couronnement de Guillaume a disparu. La dernière scène conservée montre la fuite des troupes anglaises après la mort du roi Harold. L'absence de bordure finale indique une perte probable d'une partie de la broderie. Les raisons de cette disparition restent inconnues, mais plusieurs hypothèses sont avancées : usure du temps, destruction volontaire ou perte accidentelle.

Afin de combler cette lacune, l'artiste Hélène Delprat a entrepris un projet de reconstitution respectant le style, les couleurs et la technique médiévale de l'œuvre originale, tout en y ajoutant une réflexion et une interprétation contemporaine. Ce travail comprend l'analyse des sources historiques, l'expérimentation des techniques de broderie et l'élaboration d'esquisses basée sur les éléments connus de la conquête normande. La reconstitution pourrait inclure Guillaume recevant la couronne à Westminster. Elle réalisera le carton de la tapisserie, maquette de la composition complète en couleur, qui sera tissée à la manufacture des Gobelins. Le public pourra découvrir la procession solennelle du début de son règne, avec des motifs iconographiques fidèles à l'esthétique médiévale. Grâce à ce projet, la tapisserie de Bayeux pourrait retrouver son intégrité narrative et offrir une vision plus complète de cet événement majeur du Moyen-Âge européen, tout en suscitant une réflexion sur la manière dont l'histoire est représentée et transmise.

Il est prévu que cette partie de la tapisserie soit exposée au château de Falaise.

Tapisserie de Bayeux

La Tapisserie de Bayeux a été brodée avec des fils de laine sur une toile de lin, les plantes qui ont été utilisées pour teindre la laine étaient le pastel, la garance et la gaude. Elle fut probablement confectionnée en Angleterre entre 1066 et 1082, cette œuvre historique semble avoir été commandée par l'évêque Odon de Bayeux, le demi-frère de Guillaume et réalisée au cours des années qui ont suivi la Conquête. Elle mesure 70 mètres de long sur 50 centimètres de hauteur.



Le début de la Tapisserie représente la fin de vie d'Édouard le Confesseur. Sans descendance, celui-ci envisage de placer Guillaume, duc de Normandie, sur le trône. Guillaume est le prétendant légitime, étant le cousin germain d'Édouard. Sur son lit de mort, ce dernier change d'avis et choisit Harold Godwinson son beau-frère, mais cette décision n'est pas au goût de Guillaume, il lève une armée afin de conquérir le territoire anglais et récupérer la couronne qui aurait dû lui revenir. La bataille a lieu le 14 octobre 1066 à Hasting ; Harold est tué d'une flèche dans l'œil. Guillaume devient roi d'Angleterre le 25 décembre 1066, il est couronné à l'abbaye de Westminster.

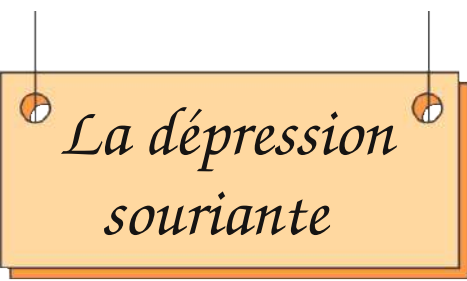
La tapisserie est installée depuis 1983 dans l'ancien grand séminaire de Bayeux. En septembre 2025, le musée sera fermé au public et la tapisserie ne sera pas visible pendant toute l'année 2026. Le futur musée de la Tapisserie de Bayeux restera toutefois au cœur de la cité.

Le projet d'extension du bâtiment et de la scénographie est prévu pour 2027. Le nouveau corps de bâtiment sera adossé à l'actuel grand séminaire du XVIIème siècle qui sera entièrement rénové. Le lieu accueillera la tapisserie désormais présentée sur un support incliné et répondra aux prescriptions de conservation, issues des diagnostics sur l'état matériel de la tapisserie extrêmement fragile. Un bel écrin pour célébrer les 1000 ans.



Illustration du futur projet du musée de la tapisserie de Bayeux





La dépression souriante

Qu'est-ce qu'une dépression souriante

La dépression souriante se distingue des autres formes de dépression par le caractère silencieux de ses symptômes. Contrairement à la dépression classique, où les personnes font état de leur grande tristesse et perdent goût à la vie, celles qui souffrent de dépression souriante, internalisent ces symptômes et les dissimulent face au monde extérieur. La personne s'abrite derrière un bonheur apparent pour ne pas paraître fragile ou faible. Son entourage ne se rend généralement pas compte de la situation, tant les signes de détresse psychologique sont imperceptibles.

La dépression souriante touche particulièrement les femmes et les jeunes adultes âgés de 18 à 35 ans. Les hommes ne sont pas épargnés, mais ils sont généralement moins nombreux à consulter pour ce type de dépression, souvent en raison des stéréotypes autour de la masculinité qui valorisent la force et la résilience.

Les principales causes de la dépression souriante

Les causes impliquent des facteurs psychologiques, sociaux et culturels.

On peut notamment citer :

- **Besoin de maintien des responsabilités** : les personnes qui jonglent avec des responsabilités professionnelles, familiales ou académiques importantes peuvent ressentir la pression de "tenir le coup" sans montrer de signes de faiblesse.
- **La stigmatisation de la dépression** : la peur d'être jugées ou mal comprises pousse certaines personnes à dissimuler leur dépression en particulier dans des environnements où les troubles mentaux et psychologiques sont peu acceptés et font peur.
- **La pression sociale et culturelle** : le besoin de projeter une image de réussite et de bonheur est souvent renforcé par les médias, les réseaux sociaux, les normes sociales et les attentes familiales ou professionnelles.
- **L'exigence de perfection**: les individus perfectionnistes sont davantage susceptibles de vouloir masquer leur vulnérabilité, veulent paraître forts, même lorsqu'ils souffrent intérieurement.
- **La peur du rejet ou de la déception** : la crainte de décevoir leurs proches ou d'être abandonnés peut amener certains à cacher leur dépression et à maintenir une apparence enjouée.
- **Les événements de la vie** : la fin d'une relation, l'absence de but ou de motivation dans la vie, des problèmes professionnels peuvent déclencher un choc émotionnel, un traumatisme.

L'ensemble de ses causes peut créer un environnement propice au développement de ce type de dépression.

Les principaux symptômes

Les signes de la dépression souriante sont les mêmes que ceux de la dépression classique, mais leur expression diffère.

Dans le cas d'une dépression classique, les symptômes de la maladie sont souvent visibles et peuvent amener la personne dépressive à s'isoler socialement. Elle exprime ouvertement sa tristesse son manque d'énergie et sa perte d'intérêt pour les activités du quotidien. L'entourage direct se rend généralement compte de la situation et peut agir pour l'aider.

À l'inverse, les personnes touchées par la dépression souriante :

- Camouflent leur fatigue et s'efforcent de maintenir un certain niveau d'interactions sociales pour faire "bonne figure".
- Semblent actives et positives en surface alors même qu'elles sont en proie à un immense sentiment de vide et de tristesse. Des idées suicidaires peuvent parfois émerger.
- Parfois, emprisonnées dans des schémas de pensée basés sur des émotions négatives, elles se sentent inutiles et ont une faible estime d'elles-mêmes.
- Éprouvent des difficultés à dormir, le manque de sommeil et la fatigue accumulée troublent leur concentration.
- Se sentent coupables de leur état dépressif sans parvenir à l'extérioriser.

Elles dissimulent leur mal-être derrière un sourire de façade, ce qui complexifie l'identification du trouble par les proches et les professionnels de santé. Le risque encouru est que la dépression devienne plus sévère dans le temps et entraîne des complications plus graves.

Une dépression masquée qui n'est pas reconnue

Bien qu'elle suscite un intérêt croissant en psychologie, la dépression souriante n'est pas officiellement reconnue comme une entité clinique distincte dans les classifications psychiatriques. Cette absence de reconnaissance officielle complexifie la pose du diagnostic, car les critères médicaux traditionnels ne permettent pas toujours de détecter ce trouble mental masqué.

Bien que non référencée, la dépression souriante est bien réelle et peut-être tout aussi invalidante que les autres types de dépression; elle nécessite donc un accompagnement psychologique et un suivi médical dans le temps, pour éviter toute aggravation des symptômes.



SCULPTURE SUR GLACE

Sculpter la glace consiste à la façonner par l'élimination contrôlée de ce matériau éphémère. C'est un acte de mise en forme de la glace dans un élan de création artistique.



La durée de vie d'une sculpture est déterminée par la température de son environnement et donc peut varier de quelques minutes à quelques mois.

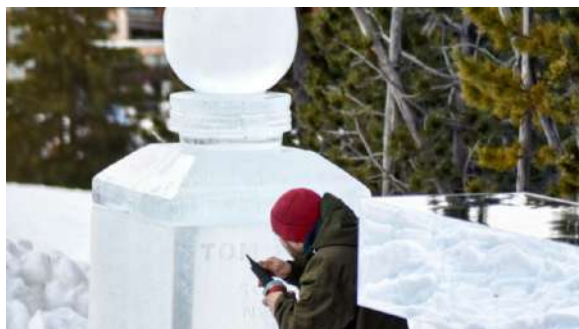
Les premières origines de cet art vient d'Europe, plus particulièrement des pêcheurs italiens avant le XVI^e siècle. Ils sont les premiers à utiliser cette matière pour conserver leur marée lors des campagnes de pêche. La pêche est une activité qui réclame de la patience, aussi pour occuper leur temps, certains d'entre eux se sont mis à sculpter la glace présente sur les bateaux.

En France, à cette époque, la glace est utilisée seulement pour rafraîchir les boissons. En 1671, un banquet de poissons est servi sur une « mer de glace », celle-ci avait été sculptée en hommage à Hélios, dieu du soleil dans la mythologie grecque.

Par la suite, cette activité artistique fait son apparition en Russie, avec la réalisation de palais de glace.

Au XIX^e siècle, le commerce de la glace devient une industrie dont l'objet était la récolte de blocs de glace d'origine naturelle, vendus aux commerçants, aux industriels et aux particuliers. C'est à cette époque que cet art s'est réellement développé, amélioré et a été perfectionné par les Chinois, les Japonais, les Canadiens et les Américains.

Le sculpteur utilise des outils pour façonner et affiner les blocs de glace tels que des ciseaux à dents appelés gradines, une gouge ou un fer à repasser. Il profite généralement des températures nocturnes pour travailler ; le froid étant davantage propice à cette activité.



Aujourd'hui, c'est un art très populaire à travers le monde ; les sculptures de glace sont prisées pour orner des réceptions et des événements. Le plus grand festival de sculptures sur glace a lieu à Harbin en Chine.

Du 7 au 10 janvier 2025, a été organisé le concours international de sculptures sur glace à Valloire en Savoie où 20 artistes venus du monde entier ont montré leur talent et fait découvrir leurs créations artistiques, inédites et féeriques. La manifestation s'est illustrée par la victoire de Jiri LASTOVICKA d'origine tchèque ; elle s'est terminée par un magnifique feu d'artifice et un spectacle son et lumière pour embraser les sculptures gelées .



Sandrine KOLECKI

Dry January

Dry January (littéralement janvier sec), ou "janvier sobre", est le mois sans alcool, il s'agit d'une campagne de santé publique incitant à l'abstinence de consommation de boisson alcoolisée après la soirée du jour de l'An et durant tout le mois de janvier.

Originaires du Royaume-Uni, cette campagne se diffuse progressivement dans le reste des pays occidentaux à la fin des années 2010 et au début des années 2020 par l'intermédiaire des réseaux sociaux et des associations de lutte contre l'alcoolisme.

En France, l'opération n'est portée que par des acteurs associatifs, en l'absence de tout soutien institutionnel.

Les origines

Le Dry January, remonte en 2012, en Angleterre. C'est à cette époque qu'Emilie Robinson, membre de l'organisation Alcohol Change UK, propose un concept audacieux : consacrer un mois entier à l'arrêt de l'alcool. En 2013, l'idée devient une campagne nationale et la première édition officielle du Dry January voit le jour. Le succès est immédiat. Des milliers de Britanniques adhèrent à ce défi qui promet non seulement de purifier le corps, mais aussi de repenser sa relation à l'alcool. Avec le temps, des outils comme l'application Try Dry ont été développés, permettant aux participants de suivre leur progression : nombre de jours sobres, calories économisées, argent non dépensé...

Depuis, le mouvement a largement dépassé les frontières britanniques. En 2025, des millions de personnes à travers le monde, de l'Australie à l'Allemagne, en passant par la France ont relevé le défi.



Les bienfaits du Dry January sont nombreux... et prouvés !

Les recherches montrent des bénéfices qui se ressentent rapidement.

On peut noter :

- Une peau plus éclatante,
- Un sommeil de meilleure qualité et une grande vitalité.
- Des économies d'argent,
- Une amélioration de la santé, car même si ce n'est qu'une pause de un mois le sevrage d'alcool fait du bien au corps,

Et surtout, une immense fierté d'avoir relevé le défi !

Chaque année, des millions de personnes en France, en Europe et ailleurs se lancent dans cette aventure. Pourquoi pas vous ?

Découvrez les bénéfices du Dry January :

selon l'étude de l'université de Sussex

71%

des participant-e-s
dorment mieux

88%

des participant-e-s
économisent de
l'argent

80%

des participant-e-s
disent mieux contrôler
leur consommation
d'alcool



DRY JANUARY®

Coralie Thudor

L'anniversaire de la loi Veil

L'anniversaire de la loi Veil est le 17 janvier 2025, soit exactement 50 ans après la promulgation de la loi relative à l'interruption volontaire de grossesse (IVG). Le 26 novembre 1974, Simone Veil, ancienne ministre de la Santé, prononçait un discours historique à l'Assemblée Nationale pour défendre le projet de loi légalisant l'avortement. La loi fut promulguée le 17 janvier 1975.

Qu'est ce que la loi Veil ?

C'est une loi encadrant une dépenalisation de l'avortement en France. Elle a été préparée par Simone Veil, ancienne ministre de la Santé sous la présidence de Valéry Giscard d'Estaing. Sa promulgation en 1975 s'est fait à titre expérimental pour une durée de 5 ans. Elle sera toutefois reconduite, cette fois-ci sans limite de temps, par une loi du 31 décembre 1979.

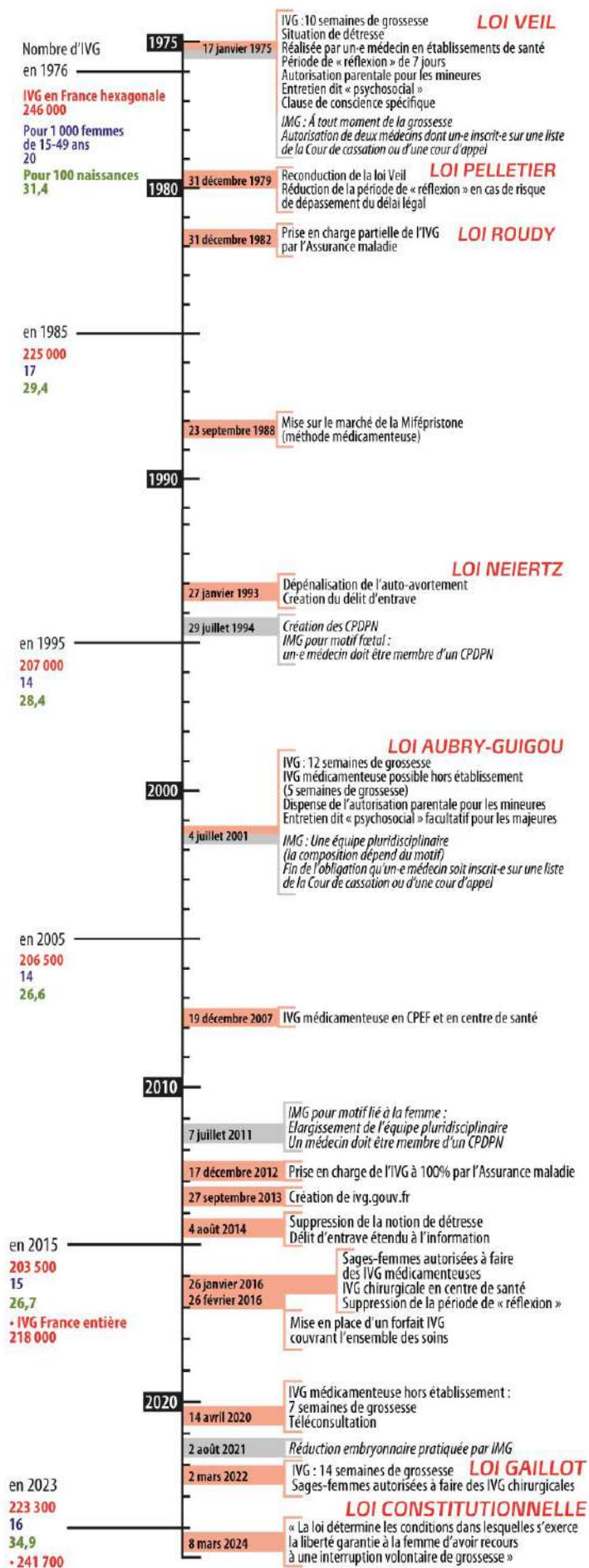


Cette dépenalisation de l'avortement était votée par l'Assemblée Nationale. C'était la première étape du processus menant à la loi Veil encadrant les interruptions volontaires de grossesse. 50 ans après, la direction générale de la santé organise en partenariat avec le Mouvement Français pour le Planning Familial et l'Association Nationale des Centres d'IVG et de Contraception, une journée d'échanges qui s'adresse aux institutionnels, aux associations et aux professionnels de santé. Il s'agit d'analyser les évolutions de la loi, d'identifier les freins encore existants et de développer des leviers d'actions possibles.

Que dit la loi Veil ?

La loi permet à toutes femmes enceintes de demander à un médecin ou à une sage-femme l'interruption de sa grossesse sans avoir à justifier son choix. En France, les conditions d'accès à l'IVG sont les suivantes :

1. Seule la personne concernée peut en faire la demande.
2. L'IVG est possible jusqu'à 14 semaines de grossesse (soit 16 semaines après le 1er jour des dernières règles).



3. L'IVG est pris en charge à 100% par l'assurance maladie, avec dispense totale d'avance de frais pour les femmes assurées sociales, les mineures et les bénéficiaires de l'aide médicale de l'État.

4. Une mineure n'a pas besoin d'une autorisation parentale pour avorter mais doit être accompagnée d'une personne majeure de son choix.

5. Il est possible de bénéficier d'un anonymat total pour cet acte.

6. Il n'est pas nécessaire d'avoir la nationalité française pour avorter en France.

Quelle était la peine pour un avortement avant la loi Veil ?

L'avortement était alors considéré comme un crime, jugé par une cour d'assises, et puni d'une peine pouvant aller jusqu'à cinq ans de prison ou une peine de réclusion.

Comment a évolué la loi Veil ?

Plus récemment, le 4 juillet 2001, le délai de recours à l'IVG passe de 10 à 12 semaines. Vingt et un ans plus tard, le délai est à nouveau prolongé à 14 semaines de grossesse avec la loi du 2 mars 2022. En 50 ans, la loi a connu de nombreuses modifications et semble continuer à évoluer en prenant en compte les expériences et les besoins exprimés par les femmes.

Pour que ce droit ne puisse pas être remis en question, il devient une liberté fondamentale inscrite dans la Loi Suprême en 2024.

Wassila Gaci

Source : indeed.fr / Population & sociétés, n°627, novembre 2024



La boxe

Définition

La boxe est une discipline sportive, un sport de combat aux poings connue sous le nom de «pygme» ou de «pygmakhia» qui signifie en grec " lutte au moyen des poings "; cette discipline oppose deux adversaires ayant recours à des frappes de percussion.

La boxe remonte à l'Antiquité dans la région de l'Euphrate. Les plus anciennes traces de ce sport proviennent des civilisations sumérienne, égyptienne et grecque. Plus tard, elle est présente dans les jeux helléniques puis elle se transforme en un divertissement destiné à satisfaire le public après la romanisation de la Grèce. On parle alors de " pugilat antique" pour désigner ce combat brutal à coups de poing.

Au milieu de XIXe siècle, la boxe moderne naît ; des matchmakers (fiseurs de match) organisent des combats clandestins au cours desquels des forces de l'ordre interviennent régulièrement pour interdire ces combats dangereux.

Pour sécuriser les combats, vont donc être définies 16 règles appelées " règles du Marquis de Queensberry" afin que la pratique de la boxe soit autorisée dans un cadre réglementé. Elles imposent le port des gants, définissent des catégories de poids, limitent les rounds à trois minutes, interdisent les coups sur un adversaire à terre et le combat au finish. Les combats deviennent alors plus rapides et moins brutaux, beaucoup plus techniques. La boxe devient un des premiers sports professionnels de époque moderne.

Aujourd'hui, la boxe qu'on appelle aussi "le noble art" est le sport de combat qui fait rêver de nombreux adeptes masculins et féminins.

Le plus ancien champion

Onomaste de Smyrne est le plus vainqueur de l'épreuve de pugilat instaurée en 688 av.J-C lors des 23ème Jeux olympiques antiques. Après sa première victoire, il aurait fixé les premières règles du pugilat.

Le premier champion du monde

John Lawrence Sullivan (1858 – 1918) est considéré comme le premier champion du monde de la boxe poids lourds.



La plus grande légende de la boxe

Mohamed Ali est considéré comme le plus grand boxeur de tous les temps. Né sous le nom de Cassius Clay le 17 Janvier 1942, il meurt à Scottsdale en Arizona en 2016.

Il grandit dans un quartier de Louisville, aux Etats-Unis. Il commence la boxe à l'âge de 12 ans et s'entraîne beaucoup. Il est vainqueur en amateur dans la catégorie mi-lourds des National Golde Gloves en 1959 et il devient champion olympique des poids lourds aux Jeux Olympiques d'été de Rome en 1960, il a alors tout juste 18 ans.

C'était un boxeur qui évolue en catégorie poids lourds. A 22 ans, il se convertit à l'islam et prend le nom Mohamed Ali lorsqu'il rejoint l'organisation Nation of Islam en 1965.

Mohamed Ali fait partie des noms que l'on cite machinalement dès lors qu'il est question de boxe.

Doté d'une capacité technique impressionnante, connu pour son esquive, il remporte titre après titre, en s'emparant des ceintures WBA «Word Boxing Association» et WBC «Word Boxing Council» à plusieurs reprises.

Mohamed Ali est surnommé «The Greatest» qui veut dire "le plus grand", il compte 56 victoires pour seulement 5 défaites.

Les 10 plus grands boxeurs au monde

La boxe fait incontestablement partie des sports de combat les plus appréciés et le plus regardés au monde.

Cet art considéré comme noble a connu des légendes qu'il n'est désormais plus possible d'oublier. Voici quelques grands noms qui ont marqué l'histoire de la boxe :

- 1) Mohamed Ali, 61 combats, 56 victoires (dont 37 avant la limite), 5 défaites.
- 2) Mike Tyson, 58 combats, 50 victoires (dont 44 avant la limite), 6 défaites, 2 no-contestes.
- 3) Floyd Mayweather, 50 combats, 50 victoires, 0 défaites.
- 4) Joe Frazize, 37 combats, 32 victoires (dont 27 par KO), 4 défaites et 1 match nul.
- 5) Sugar Ray Robinson, 200 combats, 173 victoires (dont 108 avant la limite), 19 défaites, 6 nuls et 2 no-contestes.
- 6) George Foreman, 81 combats, 76 victoires (dont 68 avant la limite), 5 défaites.
- 7) Julio César Chavez, 115 combats, 107 victoires (dont 86 avant la limite), 6 défaites, 2 nuls.
- 8) Jack Dempsey, 83 combats, 66 victoires (dont 51 par KO), 17 défaites.
- 9) Sugar Ray Leanard, 40 combats, 36 victoires (dont 25 avant que l'arbitre siffle la fin du combat), 3 défaites, 1 nul.
- 10) Joe Louis, 69 combats, 66 victoires (dont 52 par KO), 3 défaites.

Wassila Gaci

CHASSEUR DE TÊTE

Un chasseur de tête est une personne ou une entreprise spécialisée dans le recrutement de professionnels pour des postes spécifiques dans des entreprises. Les chasseurs de tête recherchent activement des candidats qualifiés pour des postes vacants et les approchent pour discuter des opportunités d'emploi. Ils utilisent souvent leur réseau professionnel, des bases de données spécialisées et des techniques de recherche avancées pour identifier les meilleurs candidats et ainsi satisfaire la demande de l'employeur.

Le métier de chasseur de tête n'étant pas réglementé, il n'existe pas de diplôme obligatoire pour y accéder. Toutefois, une formation de niveau Bac+5, avec une spécialisation en ressources humaines, est fortement recommandée.

Il est également possible de débiter sa carrière en tant que consultant en recrutement sans parcours spécifique, à condition de posséder une expérience significative dans le monde de l'entreprise, qui a permis d'acquérir les compétences nécessaires liées à un secteur d'activité ou à un métier particulier.

Plusieurs formations permettent de se spécialiser dans le domaine des ressources humaines. En général, il s'agit de cursus de niveau Bac+5.

À l'université, un master en gestion des ressources humaines, accessible après une licence en gestion, permet d'acquérir une vision globale de la gestion des ressources humaines. La formation dure deux ans et couvre des domaines tels que la gestion, le droit et l'administration.

Des écoles de commerce ou de management proposent également des formations adaptées, comme le Master en responsabilité des ressources humaines. Ce programme permet de maîtriser les compétences clés en droit, gestion et administration, tout en offrant la possibilité d'un apprentissage en alternance en entreprise.

Pour les adultes en reconversion professionnelle, un MBA en management est une option à envisager pour développer des compétences avancées en gestion des ressources humaines. Ce type de formation est proposé par des écoles de management ou des instituts d'administration des entreprises (IAE) et s'adresse aux professionnels déjà diplômés.

Le salaire d'un chasseur de tête varie en fonction de l'expérience et du cadre dans lequel il exerce. En moyenne, un chasseur de tête perçoit entre 4 000 et 7 000 euros bruts mensuels, ce qui correspond à un salaire net compris entre 3 120 et 5 460 euros par mois.

Un chasseur de tête débutant peut s'attendre à une rémunération brute annuelle comprise entre 25 000 et 40 000 euros, soit environ 2 113 euros nets par mois. Avec cinq années d'expérience, le salaire annuel passe entre 60 000 et 90 000 euros bruts, ce qui correspond à un salaire net de 4 875 euros mensuels.

En fin de carrière, un chasseur de tête expérimenté peut atteindre un salaire brut annuel de 120 000 à 150 000 euros, soit un salaire brut mensuel compris entre 10 000 et 12 500 euros, équivalant à un salaire net mensuel de 7 800 à 9 750 euros.

En plus de leur salaire fixe, les chasseurs de tête peuvent bénéficier de primes à l'issue de leurs missions, sous forme de commissions négociées en amont ou d'un pourcentage du salaire du nouvel employé recruté.

Les consultants en recrutement indépendants, quant à eux, définissent leurs propres tarifs et voient leur rémunération fluctuer en fonction de leur chiffre d'affaires mensuel.

Pour les chasseurs de tête eux-mêmes, des évolutions de carrière sont possibles. Certains peuvent choisir de devenir des gestionnaires d'équipe, des consultants spécialisés dans un domaine spécifique ou même des entrepreneurs en lançant leur propre agence de recrutement. Quelle que soit la voie choisie, le succès en tant que chasseur de tête dépend souvent de l'acquisition d'une expérience solide, du développement de compétences en communication et du maintien d'un réseau professionnel étendu.

Le recrutement de professionnels compétents et talentueux est crucial pour le succès des entreprises dans un marché du travail concurrentiel. Parmi les acteurs clés du recrutement, les chasseurs de tête se distinguent par leur capacité à identifier, évaluer et attirer des candidats hautement qualifiés pour des postes spécifiques.

Le processus de travail commence par la compréhension des besoins en recrutement de l'entreprise cliente. Ensuite, il effectue une recherche approfondie pour identifier les candidats potentiels, en utilisant des outils tels que les bases de données professionnelles, le réseautage et les annonces discrètes. Une fois les candidats présélectionnés, le chasseur de tête les évalue et les présente aux clients pour les entretiens.

Faire appel à un chasseur de tête présente de nombreux avantages pour les entreprises. Tout d'abord, il offre un accès à un vivier de talents qualifiés et expérimentés, ce qui peut être difficile à trouver par d'autres moyens. De plus, le chasseur de tête permet une recherche confidentielle et efficace de candidats, ce qui est essentiel pour les postes stratégiques ou sensibles. Enfin, en prenant en charge une grande partie du processus de recrutement, le chasseur de tête permet aux entreprises de gagner du temps et de se concentrer sur leurs activités principales.

Devenir chasseur de tête, un métier d'avenir

Par  Robopost



En conclusion, les chasseurs de tête jouent un rôle essentiel dans le recrutement des meilleurs talents pour les entreprises. Leur capacité à identifier, évaluer et attirer des candidats hautement qualifiés en fait des acteurs incontournables sur le marché du travail.

En comprenant le rôle et les pratiques des chasseurs de tête, les entreprises peuvent bénéficier d'un avantage concurrentiel dans leur recherche de talents. Bien que le métier de chasseur de tête ne nécessite pas de diplôme spécifique, des formations approfondies en gestion des ressources humaines sont recommandées pour réussir dans cette profession.

Les perspectives salariales sont intéressantes, avec des possibilités de progression rapide pour ceux qui possèdent les compétences et l'expérience requises.



POINSIGNON GERVAISE

L'infarctus

L'infarctus du myocarde est la destruction d'une zone plus ou moins étendue du muscle cardiaque, irréversible en l'absence d'un traitement. Les signes d'un infarctus se traduisent par des essoufflements inhabituels, une prise de poids rapide, des pieds et chevilles gonflés et souvent une fatigue excessive.

Les principaux facteurs de risque incluent le tabagisme, un cholestérol élevé et du diabète. Reconnaître rapidement les symptômes, comme la douleur thoracique et l'essoufflement est crucial pour agir à temps. Chaque année en France, 80 000 infarctus dont 8000 décès sont recensés.

Le traitement de l'infarctus du myocarde demande une intervention qui consiste à introduire un cathéter par une artère du bras, à le pousser jusqu'à l'artère coronaire obstruée, à dilater les parois de cette artère à l'aide d'un ballonnet gonflable, afin de restaurer la circulation sanguine.

Une surveillance médicale est nécessaire. Ainsi, le suivi post-stent, y compris chez le patient asymptomatique doit inclure une première visite précoce (1 à 2 mois), une deuxième, à 6 mois après l'intervention et ensuite le suivi médical devient annuel.

Bien entendu, une alimentation saine est recommandée et certains aliments sont interdits après un infarctus. Il faut éviter :

- les aliments riches en graisse ou trop salés,
- les boissons alcoolisées et sucrées,
- les viandes rouges et la charcuterie.

De ce fait, les aliments frits comme ceux ultra-transformés sont à proscrire car leur teneur en sel, en sucre et en matières grasses est élevée.

Pour éviter un deuxième infarctus, l'arrêt du tabac est la mesure préventive la plus efficace. Une fois la réadaptation cardiaque achevée, une activité physique adaptée et modérée est recommandée, car elle permet de maintenir les bénéfices acquis lors de la réadaptation cardiaque et diminue le risque de survenue de complications cardiaques.

Il est normalement conseillé de pratiquer de l'exercice physique régulier au moins 5 fois par semaine pendant 30 minutes minimum. Les sports d'endurance comme le vélo, la natation, la randonnée, la natation ou la course à pied sont particulièrement adaptés. Préférer la marche à la voiture pour se déplacer est aussi à privilégier. Car oui, le sport est un bon vecteur pour améliorer la qualité de vie et ce, même si l'on n'a pas eu d'infarctus !

De la même façon, il est préconisé de ne pas se laisser aller au grignotage. Pour cela, il est important de manger de tout et de façon équilibrée pendant les repas pour ne pas ressentir de sensation de faim. Il est également préférable d'opter pour une cuisson à la vapeur plutôt qu'au beurre ou en friture et de ne pas trop se laisser tenter par les plats en sauce, souvent riches en graisse.

En conclusion, pour préserver votre cœur, il est impératif de ne pas fumer, de s'alimenter correctement et de pratiquer une activité physique régulière.... et comme la St Valentin approche de le faire vibrer joliment et même avec fougue !

Depuis le 1er janvier 2022, le Conseil supérieur de l'audiovisuel est devenu l'Arcom, (Autorité publique française de régulation de la communication audiovisuelle et numérique). Elle remplace le CSA et Hadopi. L'Arcom garantit la liberté d'expression et de communication audiovisuelle. Elle supervise les méthodes mises en place par les grandes plateformes en ligne afin de lutter contre la désinformation et la prolifération des messages haineux en ligne. Dans cet objectif, l'Arcom lutte contre les contenus illicites.

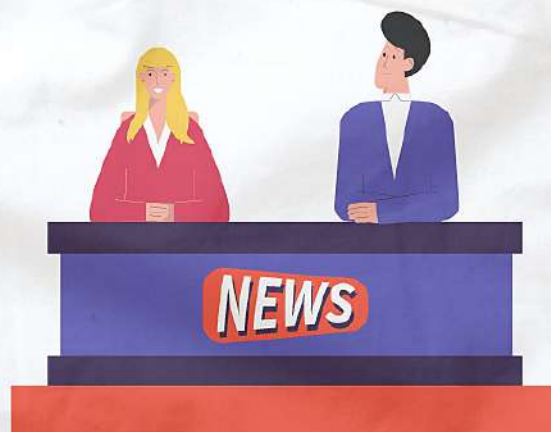
Son objectif est d'essayer de protéger les mineurs en conseillant des limites d'âge pour les différents programmes télévisuels. Dès 2022, l'Arcom impose ainsi la mise en place sur les écrans d'icônes indiquant l'accessibilité des émissions, en fonction des créneaux horaires. Pendant la journée sont concernés les - de 10 ans, sous condition. Les - de 12 ans à partir de 22 h, les - de 16 ans à partir de 22 h 30 et les - de 18 ans entre minuit et 5 h.

Sur Internet, l'Arcom veille au respect des droits de propriété intellectuelle et contrôle l'accès aux sites pour adulte afin d'éviter au mineur d'y accéder. L'Arcom lutte contre la haine et la manipulation de l'information. Elle empêche l'utilisation et le téléchargement sur les sites illégaux.

L'Arcom ne peut intervenir auprès d'une chaîne qu'après sa diffusion, jamais avant, elle ne s'immisce pas dans la ligne éditoriale des chaînes ni dans leurs choix de programmation. L'Arcom ne statue jamais dans l'instant, mais au terme d'une procédure respectueuse des droits des parties. En fonction des écarts constatés, il existe différentes sanctions. Pour les particuliers, l'Arcom peut repérer les connexions ayant servi à un téléchargement illégal et envoie par mail et par voie postale l'information de ce que l'internaute encourt s'il continue à effectuer des actes illégaux.

La seule faiblesse de l'Arcom est un VPN (virtual private network / réseau virtuel privé) rendant les utilisateurs invisibles au réseau de l'Arcom, permettant ainsi aux mineurs d'accéder aux contenus sensibles et parfois dangereux.

William Brancadoro



Les enjeux de la réindustrialisation



Au lendemain du choc pétrolier de 1973 et jusqu'aux années 2010, les entreprises françaises étaient dans un processus de désindustrialisation. Celui-ci se traduit par un recul de l'emploi industriel ainsi que par une baisse de la contribution de l'industrie à la richesse créée par le pays, mesurée par le PIB.

Aujourd'hui il est admis que l'origine de nos difficultés économiques et de nos fractures politiques résulte en partie de ce déclin amorcé il y a 50 ans. La France avait en effet tertiarisé son économie, délocalisé massivement et en parallèle n'offrait pas assez de compétitivité sur les coûts salariaux.

Alors que l'industrie produit de la richesse sur laquelle se développent les services, la désindustrialisation massive a entraîné avec elle une balance commerciale négative des biens manufacturés. A noter toutefois que notre balance commerciale des services est positive (données de 2020), mais elle ne suffit pas à compenser les lacunes en matière de produits usinés sur notre territoire.

La crise du Covid-19 avait mis en évidence notre incapacité à produire des équipements qui nous sont indispensables, tout comme elle avait mis en lumière notre dépendance à la Chine ou à l'Inde dans le secteur pharmaceutique.

En désindustrialisant, la France s'est privée de capacités de production vitales.

La réindustrialisation est le fruit d'une stratégie de politiques publiques

Entre 1980 et 2017, le déclin de l'industrie française a entraîné la perte de 2 millions d'emplois. Parallèlement, de 1974 à 2020 la part industrie dans notre PIB est passée de 25 à 13%, l'un des plus bas niveaux de l'UE. Pour autant, le cas français n'est pas

isolé. Le phénomène est généralisé à l'échelle européenne. Les choix d'hier répondaient à des volontés politiques différentes des objectifs d'aujourd'hui.

L'essor du numérique

L'industrie, de nos jours, n'est plus un simple système de production de biens mais une chaîne de création, de production et d'usages nouveaux en perpétuelles révolutions : le numérique a modifié structurellement le monde industriel.

A partir des années 2000, la France s'intéresse de plus en plus à l'économie numérique déjà très florissante outre-atlantique. En 2013 est lancée l'opération "French Tech" chargée de financer la croissance des entreprises françaises du numérique en créant la Banque Publique d'Investissement. L'objectif étant de faire de la France un des pays les plus attractifs au monde pour les startups qui veulent se lancer et partir à la conquête des marchés inter-

L'INDUSTRIE

Il s'agit de toute activité caractérisée par la mécanisation des moyens de travail (ce qui permet d'inclure l'industrie agroalimentaire), qui a pour objet l'exploitation des sources d'énergie ou des ressources naturelles, ainsi que la production de biens à partir de matières premières ou transformées.

LA BALANCE COMMERCIALE

C'est la différence, en termes de valeurs monétaires, entre les exportations et les importations de biens ou de services dans une économie, généralement mesurée sur un an.

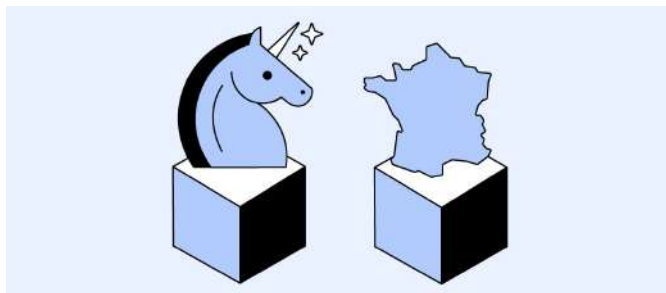
REINDUSTRIALISER / RELOCALISER

Réindustrialiser, c'est redonner à l'industrie une place plus forte dans l'économie. Il s'agit de créations d'activités industrielles. Relocaliser, c'est favoriser le retour sur le territoire national des activités ayant été transférées par le passé dans un pays étranger.

nationaux.

Dans la continuité des mesures initiées sous François Hollande, le programme présidentiel d'Emmanuel Macron de 2017 évoquait la volonté de faire de la France une "startup nation". Le futur chef de l'État avait fait du développement de l'économie numérique et de l'innovation française une priorité de son quinquennat.

Dans cet objectif, des mesures complémentaires ont été prises pour accompagner nos jeunes sociétés afin d'inciter les investisseurs institutionnels (banques et compagnies d'assurance) à mettre de l'argent lors des tours de table. Depuis lors, notons que les places européennes et américaines disposent de capitaux qui permettent de lever les fonds nécessaires au développement de ces startups.



En 2019 la France se réjouissait d'avoir cinq Licornes parmi ses entreprises innovantes. Quatre ans plus tard, elles sont 29. L'objectif que s'était donné Emmanuel Macron est dépassé. Aujourd'hui, un Français sur quatre utilise les services d'une Licorne au moins une fois par semaine. Citons parmi les plus populaires auprès du grand public Doctolib, BlaBlaCar, Deezer ou encore ManoMano.

Vers un retour à la souveraineté industrielle

Confrontée à sa dépendance industrielle par rapport aux autres pays, la France choisit de réagir. L'époque où les pays développés inventaient et les pays émergents fabriquaient semble révolue. Une étape a été franchie mettant en avant les limites de la mondialisation. Les dirigeants de notre pays

POUR MIEUX COMPRENDRE...

STARTUP

Signifiant littéralement "entreprise qui démarre", la startup est liée à la notion d'expérimentation d'une nouvelle activité sur un marché émergent et dont les risques sont difficiles à évaluer. Il s'agit d'une organisation temporaire à la recherche d'un business model industrialisable, rentable et permettant la croissance. Contrairement à une entreprise dite classique, la force d'une startup réside non pas dans sa taille mais dans sa capacité et rapidité d'adaptation.

UNE LICORNE

Il s'agit d'une startup des nouvelles technologies qui possède les caractéristiques suivantes : une croissance rapide et forte soutenue par des financements extérieurs, une valorisation à plus d'un milliard de dollars dans les 10 années qui suivent sa création suivie d'une entrée en bourse, une offre créant une véritable rupture au sein d'un secteur d'activité en renouvelant radicalement son fonctionnement et enfin une activité accentuée par l'innovation.

adoptent une nouvelle stratégie et la réindustrialisation de la France devient leur nouvelle mère des batailles. La France doit retrouver les compétences perdues et la main d'œuvre nécessaire pour produire et manufacturer en autonomie.

Il est à noter que la prise de conscience de notre dépendance avait déjà été observée bien avant la crise sanitaire et le processus de réindustrialisation était déjà engagé avant 2020.

Nécessité d'un nouveau modèle

Une réindustrialisation sur un modèle traditionnel issu des 30 glorieuses n'est plus possible aujourd'hui. Il ne s'agit pas simplement de produire ou d'innover, mais de donner des emplois industriels aux moins qualifiés. C'est en fait un enjeu autant politique qu'économique.

Par ailleurs, la France s'est engagée sur la voie d'une industrialisation décarbonée. Elle accompagne déjà via des aides publiques 141 sites existants vers un nouveau modèle énergétique. Les nouvelles industries qui s'implantent sur le territoire doivent répondre à ces mêmes enjeux environnementaux et ce, dans un contexte de concurrence internationale.

Pour assurer une alimentation en énergie bas carbone, le gouvernement soutient le développement des énergies renouvelables ainsi que la filière nucléaire. Le projet de loi d'une industrie verte vise également à atteindre l'objectif "zéro artificialisation nette des sols" en 2050. La feuille de route du gouvernement est ambitieuse tant l'équation réindustrialisation / transition écologique semble impossible.

France 2030, un plan d'investissement d'avenir

Annoncé en octobre 2021 avec pour objectifs le rattrapage du retard de la France dans certains secteurs industriels, l'investissement dans le développement durable et l'engagement de la France dans la maîtrise des espaces communs (numérique, extra-atmosphérique, fonds marins) le gouvernement prévoit d'investir 34 mds€. Cette enveloppe budgétaire traduit l'ambition d'engager le pays sur la voie de la transition écologique et de l'indépendance stratégique pour faire émerger les futures startups et entreprises innovantes de demain. Concrètement, via France 2030, le gouvernement veut :

- mieux produire c'est à dire faire émerger une offre de petits réacteurs nucléaires, devenir leader de l'hydrogène vert, décarboner l'industrie, produire des véhicules électriques, etc,
- mieux vivre en visant à accélérer la révolution agricole, produire des biomédicaments, etc,
- mieux comprendre ce qui relève des satellites, fonds marins, etc.

Depuis 2017, c'est plus de 90 000 emplois qui ont été créés dans le secteur industriel et près de 300 nouvelles usines se sont implantées sur l'ensemble du territoire. Mais cette reconquête industrielle doit encore se poursuivre et s'accélérer pour préparer la France industrielle de demain.

L'association POISSON D'AVRIL

Structure d'insertion
par l'activité économique

VOUS INVITE À DÉCOUVRIR SES CRÉATIONS

LES OBJETS PRÉSENTÉS ICI SONT VISIBLES DANS NOTRE
BOUTIQUE PARTAGÉE AVEC LA RUCHE,
SUR FACEBOOK, INSTAGRAM OU LORS DE NOS PARTICIPATIONS À
DES EXPO-VENTES.



DÉCOUVREZ NOTRE SITE,
NOTRE CATALOGUE
&
NOS NUMÉROS ARCHIVÉS

<https://www.pda-falaise.fr>

