

RÉDACTEURS : Edwige Broissin Letellier / Hugues Duprez / Stephen Esnault / Frédéric Fergant / Sylvina Ferreira / Fiona Fioramonti / Denis Grard / Alexis Harel / Blanche Kesseng / Anaïs Lerond / Guillaume Senk / Jennifer Tabi

MISE EN PAGE : Frédéric Fergant / Denis Grard / Alexis Harel
RÉDACTRICE EN CHEF : Isabelle Joly

CONTACT

lejournaldulien@orange.fr

facebook : Poisson D'avril Falaise

<http://associationpda.wixsite.com/poissondavrillalaise>



Ce journal est distribué gratuitement dans le centre-ville de Falaise, mais vous pouvez nous soutenir financièrement en vous abonnant au journal ou en faisant un don à votre convenance, sachant que vous pouvez bénéficier des déductions fiscales au titre de dons à un organisme d'utilité sociale.

Poisson d'Avril vous propose plusieurs formules :
Abonnement annuel au journal "Le journal du lien" :
- 25 €

Souscription :
- 50 €
- 75 €
- 100 €
- Au choix.....€

Nous remercions particulièrement tous les abonnés qui nous soutiennent et nous espérons que vous serez de plus en plus nombreux à nous accompagner.

LE JOURNAL DE L'ASSOCIATION
POISSON D'AVRIL / FALAISE

N°81

Festivités

Les bonnes résolutions : p. 2
The Paddy's Days : p. 8



Société

Le malaise des maisons de retraite : p. 3
Les sites classés Sevezo : p. 9
Le plastique : p. 20 et 21



Histoire

Exposition à la Médiathèque : p. 4 et 5
Photos historiques : p. 10 et 11



Regard sur le monde

Où va le monde ? : p. 6 et 7
Australie : p. 12 et 13
Pakistan, Karakorom highway : p. 16



Santé

Le handicap dit "invisible" : p. 14 et 15



Nature

L'histoire du chien : p. 17



Solidarité

La Rochambelle : p. 18 et 19
Le rallye des Gazelles : p. 24 et 25



NOS PARTENAIRES

PARTENAIRES



SALLE DE RÉDACTION DU JOURNAL : 2, RUE ROBERT LE MAGNIFIQUE - 14700 FALAISE / TÉL : 02 31 20 28 62 / MAIL : lejournaldulien@orange.fr

JOURNAL GRATUIT TIRÉ À 300 EXEMPLAIRES / IMPRESSION RÉALISÉE PAR NOS SOINS / DÉPÔT LÉGAL À PARUTION / NE PAS JETER SUR LA VOIE PUBLIQUE

Souvenez-vous, au mois de janvier 2019 vous aviez pris de bonnes résolutions ! Pourquoi ne les avez-vous pas tenues ?

La prise de bonnes résolutions date de l'Antiquité. En effet, les Babyloniens sont les premiers à avoir mis en place ce rituel des promesses. A l'origine, ils devaient promettre à leurs dieux de restituer le matériel agricole qu'ils avaient emprunté et de rembourser leurs dettes, afin de pouvoir commencer la nouvelle année sur de bonnes bases. Cela permettait notamment de rendre les relations entre voisins plus saines et d'aider chacun à assumer ses responsabilités. Les Romains ont ensuite perpétué cette tradition en faisant des promesses à Janus, le dieu aux deux visages. Selon la légende, Janus avait la capacité de voir à la fois l'avenir et le passé ! Au fil des siècles, la tradition a perduré, nous conduisant aujourd'hui encore à prendre de bonnes résolutions en fêtant l'An neuf.

Le mois de janvier est particulièrement chargé en bonnes idées et en motivation, ce début d'année constitue un nouveau départ pour beaucoup, une sorte de remise des compteurs à zéro. Le but est d'oublier le passé pour aller de l'avant et se concentrer sur de nouveaux objectifs. Le renouveau, la nouveauté, voilà ce à quoi les bonnes résolutions servent.

Reste que ces résolutions, on ne les tient pas vraiment. Un chercheur de Stanford s'est amusé à montrer que près de 90% des résolutions ne sont pas tenues.



LISTE DES RÉOLUTIONS 2019 2020

- Arrêter de fumer
- Trouver un job
- Commencer un régime
- Tomber amoureux
- Faire de l'exercice

Promis, cette année je le fais...

Nous savons tous qu'il est rare de tenir ses bonnes résolutions sur le long terme, sûrement par manque de courage....Qui un jour n'a pas décidé :

- d'arrêter de fumer
- de faire du sport
- de se mettre au régime.....

Nous faisons souvent des promesses devant une assemblée en espérant s'y tenir.



Alors je vous propose de ne pas prendre de résolutions que vous ne tiendrez probablement pas et qui ne feront que nourrir votre culpabilité.

En revanche, si vous choisissez un objectif, c'est-à-dire un but vers lequel tendre sans toutefois modifier entièrement votre quotidien, vous maintiendrez plus sûrement le cap. Prenez une seule et unique bonne résolution pour 2020 accessible en très peu de temps et si vous y parvenez, vous pourrez vous féliciter, et vous atteler à une autre bonne résolution. En avançant pas à pas, vous profiterez de chaque petite victoire, pourrez savourer chaque avancée.

Même après le mois de janvier il n'est jamais trop tard !

Qu'allez-vous faire MAINTENANT ?

Le malaise des maisons de retraite

Depuis quelques mois, les conditions de vie dans les Établissements d'Hébergement pour Personnes Agées Dépendantes (EHPAD) défraient la chronique et chose rare, le personnel fait grève !



Une réforme de la tarification, une baisse des dotations, la fin des emplois en contrats aidés... font que les moyens financiers et humains s'amenuisent dans ce secteur. Les conditions de travail se sont dégradées ; le personnel soignant réclame plus de moyens afin d'exercer au mieux son métier et demande l'ouverture de nouveaux postes. Enfin, que les salaires soient revu à la hausse. Mais l'État ne semble pas comprendre leur détresse. "Les soins, c'est de l'humain, pas des chiffres".

Le maintien à domicile étant encouragé, l'âge d'entrée en EHPAD a reculé et les personnes arrivent plus dépendantes qu'auparavant. Les besoins d'accompagnement sont de fait plus importants et l'augmentation des moyens accordés au secteur n'a pas suffi." Résultat, le niveau d'encadrement est très bas en France : en moyenne, 5,5 soignants pour 10 résidents contre 11 pour 12 dans les pays scandinaves. Ainsi, le personnel, très majoritairement féminin, est en nombre insuffisant pour accomplir les lourdes tâches. Les soignants n'en peuvent plus, beaucoup sont épuisés, ils "craquent" physiquement, se retrouvent en arrêt sans pouvoir être remplacés et la tâche de celles et ceux qui restent s'en trouve encore alourdie. Mais surtout, ils estiment tous que le relationnel est devenu quasi inexistant, plus le temps pour parler, écouter ni même pour soigner correctement les résidents qui pour certains, sont isolés et ne voient personne d'autres ! La journée achevée, la plupart d'entre eux a l'impression de ne pas avoir eu la possibilité de faire correctement son travail.

Un EHPAD est composé :

- d'infirmières qui pratiquent les soins, préparent les traitements, font les prises de sang et assurent la liaison avec le médecin.
- d'aides soignants ou ASH qui sont là pour la distribution des repas, les toilettes, faire la désinfection des chambres, ranger les vêtements et préparer les chariots.



Nous voulons juste retrouver le sourire

L'EHPAD ne permet plus aux soignants de s'épanouir sur le plan professionnel. Ils sont de plus en plus sujets au stress, à l'épuisement professionnel, aux problèmes physiques divers. Comment prendre le temps alors que le travail s'alourdit ? Comment construire une relation d'aide et pratiquer l'écoute active avec les résidents ? Les téléphones dans la poche, les dossiers à remplir, les sonnettes, les pleins des armoires, la visite des médecins, le secrétariat... Cela semble beaucoup ? Non ! Et pourtant, c'est leur travail au quotidien.

Exposition de photographies et de cartes postales anciennes à la Médiathèque du Pays de Falaise.

Le 15 octobre 2019, un groupe de l'association Poisson d'Avril, a visité à la médiathèque de Falaise, une exposition de cartes postales et de photographies anciennes, consacrée au passé historique de la ville.



L'exposition, intitulée "**images de Falaise**" présentée et commentée par Benoît, adjoint du Patrimoine, chargé de conservation du Fonds Normand, était composée de différents documents, issus des collections, détenues par la médiathèque. Ce fonds, dédié principalement à l'histoire de Falaise, a été constitué, à partir d'acquisitions et de dons provenant de particuliers. Il regroupe des photos, des cartes postales, des livres, des plans, ainsi que des gravures anciennes.

Les documents présentés, pour la plupart inédits, sont pour bon nombre d'entre-eux, issus d'une collection particulière, dont la médiathèque a récemment fait l'acquisition. Datés de la fin du XIX^{ème} et du début du XX^{ème} siècles, ils montrent l'aspect des principaux quartiers de la ville, avant les destructions dûes aux combats de 1944. Ils permettent aussi d'appréhender la vie quotidienne des habitants ainsi que les principales activités économiques locales (industrie textile, élevage) à une époque charnière du chemin de fer.

À cette période, la ville passe à côté de son raccordement à la ligne de chemin de fer "Caen-Paris", "Caen-Le Mans", indispensable à sa prospérité. Falaise amorce alors un recul économique et démographique.



L'exposition, qui a rencontré un franc succès, s'est achevée mais la médiathèque, va continuer de proposer au public, dans un espace d'exposition dédié, d'autres objets et documents provenant de ses collections. Il faut également souligner, que certaines photographies et cartes postales, sont éditées en tirage limité et vendues par la médiathèque.

Légende des photographies



la Porte des Cordeliers. En contre-bas, les premières maisons, du quartier des Maisons Blanches, aujourd'hui disparues sous les eaux du Val d'Ante, plus connu sous le nom de "Plan d'Eau".



Les Maisons Blanches, vues d'un lavoir.



Le quartier de Guibray, qui a été rattaché à Falaise en 1790. On aperçoit l'église Notre-Dame de Guibray.



La Foire aux chevaux au pied des remparts du château de Guillaume le Conquérant.

Où va le monde, vers une 3^{ème} Guerre Mondiale ?

Revenons en arrière, la Corée du Nord depuis les années 70 est considéré comme un ennemi par les USA et vice-versa. Les tensions n'ont cessé de croître entre les deux pays. Avant leur rencontre historique en 2018, les deux dirigeants américain et nord-coréen se sont affrontés par divers moyens. De nos jours la technologie est au service de tous, y compris des Grands de ce monde. Chacun s'est alors affronté soit sur les réseaux sociaux comme Twitter ou alors dans le monde réel par des essais nucléaires ou des tirs de missiles. La menace d'une guerre planait entre les deux pays. Jusqu'à la rencontre des deux dirigeants, un conflit était encore possible, ce qui aurait pu déclencher une guerre mondiale.



Un regain de tension entre les USA et l'Iran s'est fait ressentir à la suite de la mort du Général Iranien Qassem Soleimani, le 3 janvier 2020. Cet événement fait craindre la possibilité d'une troisième guerre mondiale.



Voilà une biographie très succincte du Général Qassem Soleimani :

Né le 11 mars 1957, Qassem Soléimani est né en Iran. C'est en 1979 que commence sa carrière, en cette année fatidique pour le Shah d'Iran, le peuple dans la rue réclame son départ. C'est une révolution sans précédent qui fera chuter l'Empire et le Shah par la même occasion. Par la suite, Qassem Soleimani gravira les échelons de l'armée et participera à de nombreuses guerres, comme celle qui a opposé l'Irak à l'Iran. À partir de 2019, il est envoyé en soutien à l'armée syrienne de Bachar el-Assad. Personnage éminent de l'État, il est à la fois contesté et apprécié par un grand nombre de citoyens pour ses idées. Le 03 janvier 2020, il est tué à sa sortie de l'aéroport de Bagdad par une frappe de drone ordonnée par Donald Trump.

Voici une biographie très succincte de Donald Trump :

Le 14 juin 1946, Donald Trump naît à New York. C'est en 1971 qu'il prend la tête de l'entreprise familiale, en la renommant The Trump Organization. À partir des années 70, il construit un empire immobilier et acquiert une notoriété grâce à des bâtiments prestigieux, qui portent généralement son nom. Des années 80 à 2000, il intègre le secteur du divertissement télévisuel. De 2004 à 2015, il devient l'animateur de l'émission de télé-réalité "The Apprentice". En 2016 lors de l'élection présidentielle, il parvient à battre la candidate démocrate Hillary Clinton. Le 20 janvier 2017, il entre en fonction et devient par là même, le président des États-Unis le plus âgé et le plus riche de l'histoire. Il est le premier à n'avoir jamais exercé précédemment de fonction politique ou militaire.



Iran-USA: Allons-nous vers une troisième Guerre Mondiale?

Les tensions entre l'Iran et les USA se sont ravivées depuis le mois de décembre 2019. Voici les événements qui font craindre l'escalade de la violence qui pourrait mener à une guerre :

Le 27 décembre 2019, 36 roquettes se sont abattues sur la base K1 à Kirkouk, où sont présents des militaires américains.

Le 29 décembre 2019, l'Irak riposte en bombardant 5 sites tenus par les Kataeb Hezbollah, dont trois dans l'ouest de l'Irak et deux dans l'est de la Syrie, tuant au moins 25 combattants de la milice et faisant 51 blessés.

Le 3 janvier 2020, Qassem Soléimani est tué.

La troisième Guerre Mondiale, aura t'elle lieu?

La tension est à son comble entre les USA et l'Iran. Les deux puissances, ne montrent aucun signe d'apaisement, au contraire.

On rigole, on rigole, mais que se passerait-il si cette Troisième Guerre mondiale venait à éclater ?

Au cours des dernières années, ce n'est pas la première fois que la tension monte entre plusieurs grandes puissances, au Moyen-Orient.

Dans une émission de télévision russe, Vladimir Poutine a été invité pour répondre à quelques questions. L'une d'entre elles a retenu l'attention et a suscité une réponse du chef d'Etat russe. Cette question était : "est-ce que dans le contexte des sanctions et des nombreux contentieux avec l'Occident, il y a la possibilité d'une Troisième Guerre mondiale ?". Vladimir Poutine a répondu à cette question par une citation d'Albert Einstein, le célèbre physicien allemand :

"Je ne sais pas comment on fera la Troisième Guerre mondiale, mais je sais comment on fera la quatrième : avec des bâtons et des pierres."

Cette réponse de Vladimir Poutine en dit long sur la possibilité d'un conflit mondial. Il sous-entend que si conflit il y avait, les grandes nations s'autodétruiroient. En effet, il n'est un secret pour personne que toutes les grandes puissances de ce monde possèdent l'arme nucléaire. Elle est censée être une arme de dissuasion mais il est évident que si l'arme atomique était utilisée à des fins de destruction, peu importe l'endroit d'où elle partirait, cela serait synonyme d'une catastrophe mondiale et il en résulterait un conflit qui serait rapide mais mortel pour un très grand nombre d'humains sur la planète.

The Paddy's Day

Qu'est ce que The Paddy's Day ?

Célébrée le 17 mars, The Paddy's Day ou Saint-Patrick est une fête populaire qui est célébrée partout à travers le monde, et

Qui était Saint-Patrick ?

Saint-Patrick, le saint patron de l'Irlande est considéré comme le fondateur du christianisme en Irlande au V^{ème} siècle. Il aurait expliqué la Sainte Trinité à l'aide d'un trèfle, faisant de ce dernier et de la couleur verte les symboles de l'Irlande. La légende dit que c'est à ce moment qu'il chasse tous les serpents du pays, ces reptiles représentant les croyances polythéistes celtiques

Comment est célébrée la Saint-Patrick ?

Toute l'Irlande célèbre son Irlandicité. Tout le monde sort faire la fête habillé d'au moins un vêtement vert. Les villes et villages organisent des défilés où l'on peut voir des artistes déguisés, évidemment en vert ! Le défilé de Dublin, qui est le plus grand d'Irlande, dure plusieurs heures et rassemble des milliers de spectateurs. En dehors du défilé, les festivités commencent dans les pubs, la plupart des Irlandais s'y réunissent le matin afin de faire

La Saint-Patrick à travers le monde :

- À New-York, un immense défilé est organisé sur la Cinquième Avenue. Entre 150 000 et 250 000 personnes y participent et environ 2 millions de personnes se rassemblent pour faire la fête pendant plus de 6 heures.
- À Chicago, la ville colore la Chicago River en vert, une tradition qui a été instaurée en 1962. Pour teindre la rivière, un colorant écologique est utilisé, ce dernier se dissipe naturellement au bout de 5 heures. Pour arriver à une coloration totale de l'eau, il faut compter environ 45 minutes.
- À Sydney, une grande parade est organisée le 17 mars. Et pour l'occasion, l'opéra de Sydney est illuminé en vert.
- Aux Antilles, un festival avec des parades, costumes et fanfares est organisé pour le bonheur des habitants, comme celui des touristes, et dure environ 10 jours.
- À Buenos-Aires, le tango laisse sa place à la bières, aux parades et aux costumes verts. C'est dans la capitale argentine que l'on compte l'une des plus grandes communautés Irlandaises du monde.
- En France, même si nous sommes loin des grands festivals

Guillaume Senk

Les sites classés Seveso

Le 26 septembre 2019, s'est déclaré un feu dans l'entreprise Lubrizol près de Rouen, cette usine est classée "Seveso".

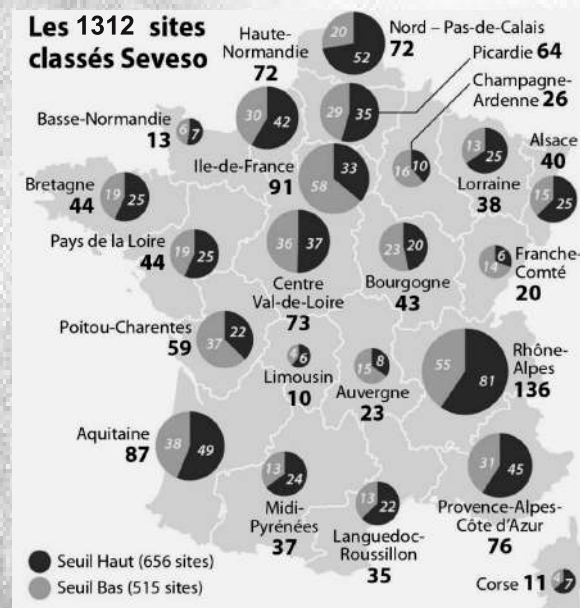
Les sites industriels ayant des activités liées à la manipulation, à la fabrication et au stockage de substances considérées comme très dangereuses et qui présentent des risques d'incidents majeurs sont nommés "Seveso". Il s'agit d'une directive européenne, qui renvoie à un événement bien réel. Ce règlement se base en effet sur la catastrophe de Seveso, qui a eu lieu en 1976 en Lombardie, dans le nord de l'Italie. En raison d'un accident, un nuage de produits toxiques s'était échappé d'une usine chimique et avait contaminé plusieurs villes alentours, dont celle de Seveso.



Les usines sont classées en "Seveso seuil bas" ou en "Seveso seuil haut" selon leur dangerosité, c'est-à-dire selon la quantité et le type de produits utilisés.

L'objectif de cette législation est de prévenir des accidents majeurs (explosion, incendie, fuite de substances toxiques dans l'air ou dans l'eau..) ou d'en réduire les conséquences, dans les sites présentant les plus grands potentiels d'accidents en cas de dysfonctionnement, compte tenu des substances chimiques qui y sont présentes. Elle vise aussi à l'information du public et des habitants qui vivent à proximité du site.

Pour sa part, la France a aussi adopté, en juillet 2003, la loi Risques, à la suite de l'accident sur le site AZF de Toulouse, qui avait fait 31 morts le 21 septembre 2001. Cette loi, qui concerne à la fois les risques technologiques et naturels, est inscrite dans un plan global comprenant notamment le renforcement des effectifs d'inspections des installations classées, une meilleure information des riverains et des usagers, la remise à plat de l'urbanisme autour des sites à haut risque et un nouveau périmètre pour les études de danger.



A ce jour, 1312 sites Seveso, dont 705 classés à haut risque sont recensés en France. En Normandie, il existe 58 sites Seveso classés seuil haut. Deux dans le Calvados : les Dépôts de pétrole côtiers de Mondeville, au pied du périphérique de Caen, et le dépôt d'explosifs de Boulon. L'Orne recense trois sites seuil haut : le dépôt Total Gaz au Merlerault, l'usine chimique PCAS à Couterne et Agril Argentan.

Afin de protéger la population des risques, un plan de protection technologique est imposé à proximité de tout site Seveso de seuil haut, comme l'était l'usine Lubrizol à Rouen.

Chaque établissement à risque doit faire l'objet d'une "étude de danger" approfondie qui identifie les sources de risques, énumère les scénarios d'accidents envisageables, leurs effets sur les personnes et l'environnement. Elle doit être réactualisée tous les cinq ans. Des "plans d'urgence" sont mis en place, en lien avec les services de secours, et doivent être testés et réajustés tous les trois ans.

Pénétrer sur un site industriel sensible est presque impossible en théorie et le faire illégalement est passible de prison. Les sites où sont stockés des matières dangereuses comme le gaz ou les explosifs imposent des consignes strictes. Aujourd'hui, dans les airs comme au sol, les sites Seveso sont protégés et surveillés à des kilomètres à la ronde. Les entrées de véhicules, de colis et de personnes sont très contrôlées.

Si vous êtes autorisé à pénétrer sur un site à risque, sachez que :



Les appareils électroniques sont interdits (téléphone portable, clés de voiture, cigarette électronique ...)
Il est strictement interdit de fumer, de prendre des photos et de filmer.

Le port d'Équipements de Protection Individuelle (EPI) est obligatoire pendant toute la visite.

Il est recommandé de se tenir aux rampes d'escaliers / des plans inclinés et de ne toucher à aucun équipement, même à l'arrêt.

Les porteurs d'un pacemaker ou les femme enceintes doivent se signaler.

Les cheveux longs doivent être attachés.

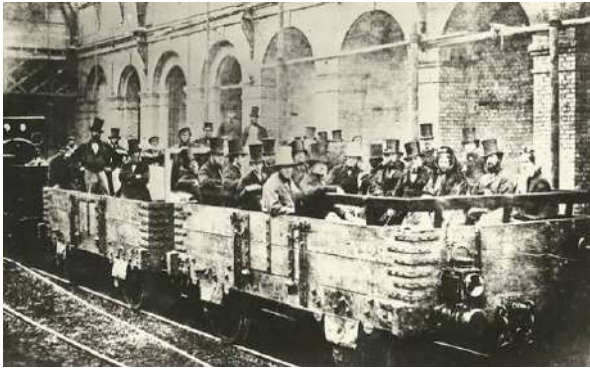
Les vêtements flottants et les bijoux sont interdits.

PHOTOS QUI ONT MARQUÉ L'HISTOIRE

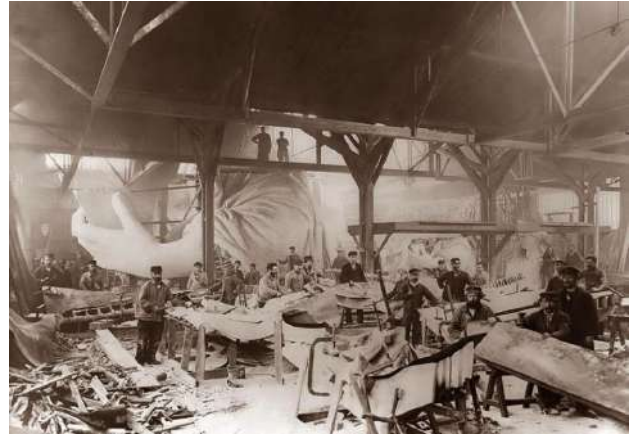
Depuis que la photographie est née, elle s'est révélée être le témoin privilégié de l'Histoire en noir et blanc.. Dans le passé, certains clichés ont été pris pour immortaliser l'histoire des hommes et des femmes, se muant en témoins du contexte existant à l'époque. Moments rares et précieux !

Aujourd'hui, je vous propose une sélection de photos historiques qui mettent en avant les toutes premières inventions technologiques et aussi des situations, qui aujourd'hui, nous semblent incroyables !

Alors, allons faire un petit tour dans le passé !



Le premier métro au monde a été inauguré en 1863 à Londres. Il fallut attendre l'Exposition Universelle de 1900 pour voir la première ligne de métro de Paris.



La statue de la Liberté en pleine construction à Paris sous la direction de Gustave Eiffel en 1884.



Tricycle muni d'un moteur à explosion fonctionnant au pétrole inventé par Karl Benz en 1886. Et à côté, c'est une Bugatti fabriquée en un seul exemplaire.



Elaboré par Clément Ader, qui s'est inspiré de la morphologie des chauves-souris, l'Éole a volé à 20 cm au-dessus du sol et a fait un bond de 50 mètres en 1890, marquant ainsi le début de l'aviation.



La Tour Eiffel sous l'occupation, sur la banderole on peut lire : l'Allemagne gagne sur tous les fronts.

La tour Eiffel a été construite en 1887 par Gustave Eiffel, il lui aura fallu deux ans pour la terminer. Elle a été inaugurée en 1889.



Des survivants du Titanic embarquent sur le Caparhia dans la nuit du 14 au 15 avril 1912.



Cette femme est arrêtée pour avoir porté un maillot de bain et pour avoir découvert ses jambes à Chicago en 1922.



Hazel Lee, une femme pilote américaine d'origine chinoise pendant la Seconde Guerre mondiale en 1942.



Dorothy Counts, la première afro-américaine à faire ses études dans un lycée réservé aux personnes blanches, subit le harcèlement et le rejet des autres étudiants lors de son premier jour en 1957.



Des habitants de Berlin-Ouest élèvent leurs enfants au-delà du mur pour les montrer à leurs grands-parents restés à Berlin-Est en 1961.



Neil Armstrong, le premier homme à avoir mis le pied sur la lune en juillet 1969.



Mariage du premier couple homosexuel en 2001 au Pays-Bas.

C'est vrai que le monde a bien changé depuis tout ce temps avec la modernisation ! J'espère que ces clichés vous auront plu et vous auront fait vivre un peu la vie d'antan !

L'Australie, une terre embrasée



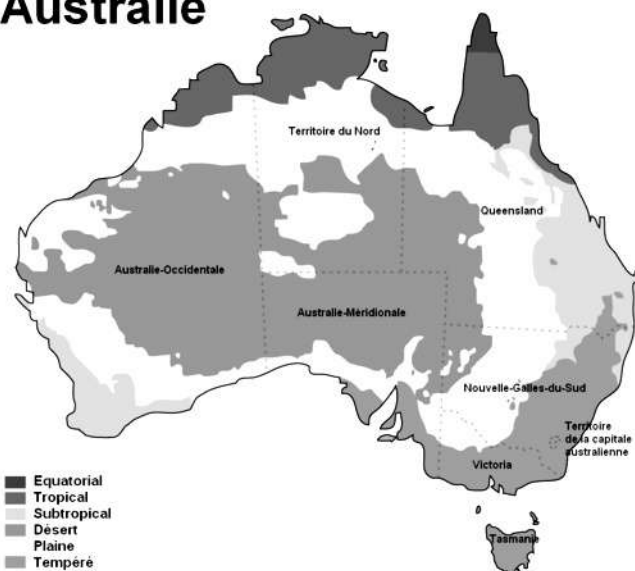
Cette photo, nous montre une route à Nowra, dans l'état de la Nouvelle-Galles du Sud en Australie le 31 décembre 2019.

Nous avons tous, déjà entendu parlé de l'Australie, à l'école ou à la télévision. Autrefois cette terre était l'un des joyaux de la couronne britannique, ancienne colonie de l'Empire Britannique, elle devint indépendante le 1^{er} janvier 1901. Cet immense Etat faisant partie du Commonwealth, a été pendant plusieurs mois la proie des flammes meurtrières, difficiles à contrôler. Ces incendies ont causé des dégâts préjudiciables au pays, mais aussi aux habitants ainsi qu'à la faune et à la flore qui en ont fait les frais. Pour mieux comprendre la situation et pourquoi une telle chose est possible, il est nécessaire de faire un retour en arrière, afin de mieux appréhender le phénomène qui a touché l'Australie.



Pour bien comprendre ce qui s'est passé en Australie, il faut connaître un peu le territoire et ses subtilités climatiques. Comme nous pouvons le voir sur la carte de droite, l'Australie possède six climats différents. Son vaste territoire couvre une superficie totale de 7 692 060 km² en comptant les petites îles. En comparaison l'Australie est deux fois plus grande que l'Europe ou bien, si l'on veut se référer à quelque chose que l'on peut se représenter plus facilement, elle est à peu près 12,5 fois plus grande que la France. Les incendies sont des phénomènes qui sont récurrents, dans cette partie du monde. Le pays connaît donc, régulièrement des incendies, mais rarement d'une telle intensité.

Australie



À partir du mois d'août en Australie, il y a ce que l'on appelle les feux de brousse. C'est ce phénomène qui est très fréquent et qui était relativement maîtrisé jusque-là. Tout a basculé à partir du mois de septembre, une multitude de facteurs combinés ont entraîné une augmentation anormale des feux de brousse qui, en convergeant se sont transformés en un incendie gigantesque et incontrôlable.

Depuis le mois de septembre, les températures n'ont pas cessé d'augmenter, ce qui a eu pour effet d'accroître une sécheresse déjà trop prononcée. Il n'y a pas eu de pluies salvatrices pendant cet hiver, ce qui a encore aggravé la situation. Des incendies de plus en plus violents se sont déclarés.

Le pays a réagi face à cette menace par l'envoi de nombreux soldats du feu ainsi que des canadiens, afin d'endiguer la propagation du feu.

En début octobre, les incendies de brousse avaient déjà détruit 64 habitations en Nouvelle-Galles du sud sur la côte.

Le 12 novembre 2019, la situation est telle, que le pays déclare l'état de "danger d'incendie catastrophique", une première depuis l'introduction de ce niveau d'alerte en 2009 par les Autorités.

Le mois de décembre a été désigné, comme étant le mois le plus chaud de l'année 2019. Pourquoi cela ? Pendant trois jours successifs, le pays a battu des records de chaleur : le 17 décembre il a fait 40,9°C, le 18 décembre 41,9°C et enfin le 19 décembre 49,9°C.

L'année 2019 ne s'est pas terminée dans le calme et le bonheur pour l'Australie, mais tout le monde s'est joint à eux dans leur combat difficile face aux incendies.



En ce début d'année 2020, nous pouvons établir un bilan de ces incendies ravageurs. Il y eu **7 régions touchées**, parmi lesquelles trois ont donné l'ordre d'évacuer plus de **100 000 personnes**. Les stations balnéaires se sont vidées de leurs touristes ainsi que de leurs habitants par mesure de protection et de sécurité. **Plusieurs villes** ont été menacées par l'arrivée imminente des flammes. L'État a mobilisé **3000 réservistes** pour aider les pompiers épuisés, qui ont fait de leur mieux pour combattre le feu. Les incendies ont fait des ravages du côté humain en tuant au moins **26 personnes**, parmi eux des intervenants et des habitants. Les feux ont calciné **100000 km²** de forêts et de savanes, ce qui a eu pour effet de créer **d'immenses émanations de fumée** qui se sont répandues dans le monde, certaines d'entre elles ont atteint l'Amérique du sud. Ces incendies ont fait de l'Australie le principal pays émetteur de dioxyde de carbone.

Le 23 janvier, la météo a commencé à changer, en effet, des **pluies se sont abattues** sur une partie de l'Australie offrant un répit aux combattants du feu. En février, l'Etat le plus touché voit ses **incendies maîtrisés**. Le pays commence à retrouver des couleurs mais malgré tout, le temps n'est pas clément et le **pays souffre toujours**.

En plus des pertes humaines et matérielles, notons la **disparition de nombreux animaux** qui n'ont pu se mettre à l'abri des flammes, près d'un **milliard d'animaux** ont péri. Ces incendies ajoutent une nouvelle pression sur de nombreuses espèces animales endémiques (c'est-à-dire n'existant que dans un lieu ou un territoire donné) comme le koala, l'émeu ou encore le kangourou, qui luttait déjà pour leur survie. Aujourd'hui, il est tout à fait possible que certaines espèces **soient perdues à jamais**. Les incendies ont ravagé un **écosystème entier** qui aura du mal à s'en remettre, car beaucoup de plantes ont brûlé ainsi que leurs graines. De plus, les animaux qui contribuent à la biodiversité, ont perdu une grande partie de leur population.

LE HANDICAP DIT "INVISIBLE"

DE QUOI S'AGIT T'IL ?

Il se différencie du handicap "physique classique", trop souvent associé au fauteuil roulant, par sa particularité, comme son nom l'indique, de ne pas se voir. Contrairement au premier, il résulte d'une multitude de facteurs sensoriels, cognitifs, parfois psychologiques. Il peut aussi être issu de maladies chroniques tout aussi invalidantes.

LA DOUBLE PEINE :

Mal vécu par celui ou celle qui en est atteint, le handicap "invisible" devient encore bien plus difficile à supporter lorsqu'il est sujet à l'incrédulité de ceux qui n'y sont pas confrontés. Il n'est pas rare de constater en effet, que la médisance due à l'incompréhension ou à l'ignorance, crée une sorte de jalousie malsaine et de méchanceté gratuite. Cette dernière oblige souvent la personne affectée, à dissimuler au mieux son mal, à éviter de s'en plaindre pour ne pas s'attirer les sarcasmes ou les reproches.

UN MAL IMPERCEPTIBLE MAIS POURTANT SI PRÉSENT !!!

Contrairement aux idées reçues, il est très majoritaire, en effet, si seulement 2% des personnes handicapées sont en fauteuil roulant, 80% des handicaps sont déclarés "invisibles" soit 15 millions de personnes, autrement dit, 1 personne sur 5 de la population française.

SOUFFRIR EN SILENCE MAIS DE QUOI ?

LE HANDICAP SENSORIEL :

Essentiellement dû à l'atteinte des capacités visuelles et auditives, il engendre inévitablement des difficultés d'interaction sociale, de communication et d'intégration.

LE HANDICAP COGNITIF :

Il peut être lié aux difficultés d'apprentissage (dyslexie, dyspraxie, dysphasie). Il peut également se manifester aussi en "un trouble envahissant" du comportement comme l'autisme, le syndrome d'Asperger.

Il peut résulter également d'une altération de facultés diverses par exemple, après un traumatisme crânien ou un accident vasculaire cérébral.

Il compte par ailleurs les troubles dits "cognitifs évolutifs de l'adulte" comme la maladie d'Alzheimer, la sclérose en plaques, la maladie de Parkinson...

LE HANDICAP PSYCHOLOGIQUE : (à ne pas confondre avec le handicap mental qui affecte les facultés intellectuelles).

Il se compose de maladies telles que la dépression, les phobies, les différentes formes d'addictions (l'alcoolisme, la toxicomanie, le jeu...) mais aussi les troubles obsessionnels compulsifs, les troubles causés par un mauvais comportement alimentaire, la bipolarité.

Il est primordial que le handicap sous sa forme la plus secrète soit reconnu comme tel par les non initiés car il engendre de réelles problématiques relationnelles, d'autonomie et d'adaptation. Il n'est pas rare que s'y ajoute des problèmes de concentration, de compréhension ou de mémoire.

LE HANDICAP LIÉ AUX "MALADIES CHRONIQUES INVALIDANTES".

Il peut être de type respiratoire (ex : bronchopneumopathie obstructive), digestif (la maladie de Crohn), endocrinien (comme le diabète), ou infectieux (le sida)...
N'oublions pas les maladies dites "orphelines" qui causent autant de souffrances pour leurs victimes sont rarement reconnues du moins au début de leurs plaintes. Multitude de maladies occasionnent des douleurs à peine descriptibles de par leur intensité et leur diffusion. Notons la fibromyalgie, plus récemment l'endométriose, la maladie de Lyme...

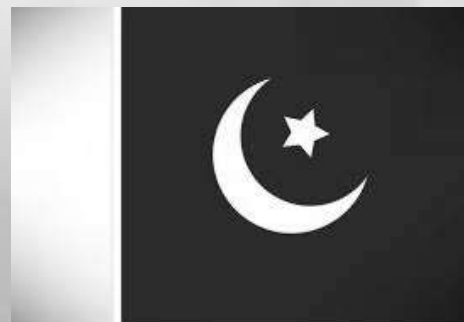
ET SI NOTRE REGARD CHANGEAIT ? ÇA CHANGERAIT QUOI ?

Les reportages et divers documentaires médicaux tentent de mettre en évidence la réelle souffrance des malades. Ne serait t'il pas du devoir de tous de ne pas infliger par notre comportement des maux inutiles et égoïstes ? Le "ne fais pas aux autres ce que tu ne supporterais pas que l'on te fasse" n'a jamais été aussi vrai. La douleur se suffit à elle-même sans avoir à en rajouter. Restons plutôt admiratifs du courage qu'ils leur faut pour endurer ce que peu d'entre nous avec nos bobologies occasionnelles supporterait. Parce que le moral influe considérablement sur le corps, il nous appartient par notre soutien et notre bienveillance de les épauler. Une parole, une attention, un sourire, c'est à la portée de tous, ce sont souvent des petits riens qui sont à l'origine de grands bouleversements.



PAKISTAN

KARAKOROM



Quelle drôle d'idée que de partir en vacances au Pakistan ? Oui, certes, mais pas n'importe où au Pakistan, certaines villes peuvent être "inquiétantes" car pas forcément très sûres, comme Karachi par exemple. Personnellement, je suis beaucoup plus attiré par le nord du pays et ses hautes montagnes, et même très



hautes, à la frontière de la Chine, où se situe la chaîne du Karakorum. Elle est traversée par la Karakorum highway, cette "autoroute" a permis de relier les hommes mais

surtout de faire passer les marchandises qui ne pouvaient transiter auparavant qu'à dos d'âne, dans des conditions très difficiles. Néanmoins l'altitude et les conditions météorologiques font que ce col, le Khunjerab, situé à 4733m d'altitude est fermé du 30 novembre au 1^{er} mai.

Pour y accéder côté Pakistan, une des solutions est de passer par la vallée de la Hunza, région où l'accueil des habitants et les rencontres faites sont des plus enrichissantes et nous font vite oublier le préjugé, "Pakistanais = terroriste".

L'une des spécialités locales est la récolte des abricots que l'on fait sécher sur de grandes terrasses exposées au soleil. Ils sont excellents et pourraient, selon les médecins, être l'une des raisons du grand âge atteint par les habitants de la vallée.

La montée se fait en passant par des villages où,



l'accueil teinté d'une nuance de curiosité face aux étrangers que nous sommes, est toujours très bon.

Mais qu'elle est longue cette route avec de plus en plus de virages, de précipices de plusieurs centaines de mètres de profondeur, de soleil et de moins en moins de personnes croisées ! On découvre des paysages époustouflants. Plusieurs kilomètres après avoir passé le poste de douane officiel, on découvre, enfin, la borne de séparation géographique du Pakistan et de la Chine.

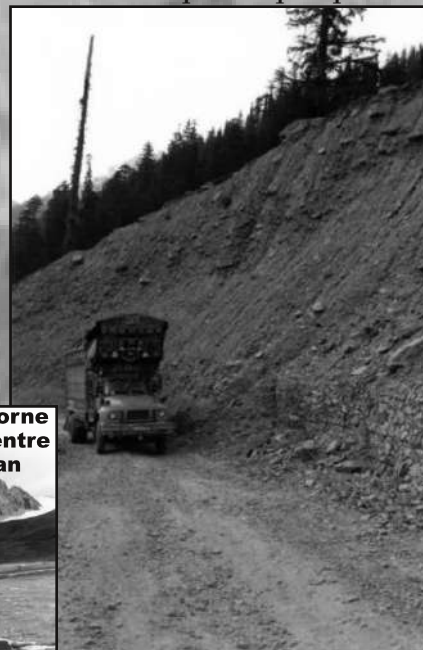
Ici la seule présence vivante est un immense troupeau de yacks, une des rares espèces capables de vivre à cette altitude.

Et nous voilà à carresser les yacks, je crois vraiment que l'ivresse de l'altitude m'a sévèrement atteint, moi qui en France ait peur d'un simple veau.

Mais quelle sensation que d'être seul, à pied, et en grim pant un peu de se retrouver à une altitude plus élevée que le sommet du Mont Blanc, cela au milieu de pics dépassant tous les 7000m. Le sentiment finalement de ne pas être grand chose face à cette immensité ! Le manque d'oxygène à cette altitude est là également pour nous rappeler notre petitesse dans ce monde, quand quelques dizaines de mètres

parcourus en accélérant le pas, je suis obligé de ralentir le rythme, à bout de souffle.

Malgré ces quelques inconforts, ce pays reste pour moi un très bon souvenir.



Les deux faces de la borne marquant la frontière entre la Chine et le Pakistan



L'histoire du chien

1 : Les origines

Au Mésolithique ou à l'âge de pierre moyen, l'homme pourvoit à ses besoins avec la chasse, la pêche et la cueillette. Il n'y a pas encore d'élevage, ni d'agriculture bien que l'homme commence doucement à se sédentariser.

Les loups gris (*Canis lupus*) et les hommes partagent les mêmes territoires et chassent les mêmes proies. Mais ce ne sont pas là leurs seuls points communs. Ils sont également des individus capables de vivre selon une organisation sociale hiérarchisée. Les hommes vivent en groupe et les loups vivent au sein d'une harde. Nul doute qu'ils sont faits pour interagir.

Cependant, les premières interactions entre le loup et l'homme sont assez floues. Il n'a pas été déterminé avec certitude, qui, de l'homme ou du loup, a approché l'autre. Il est probable cependant que les loups aient approché les camps des hommes à la recherche de nourriture. Comme il est probable que le loup ait pu avertir les hommes des dangers, le canidé étant doué de facultés de perception et de communication. Point de départ d'une relation fondée sur l'intérêt mutuel.

Ainsi, l'homme nourrissait le loup et celui-ci l'avertissait des dangers. Ensuite, l'animal a pu être utilisé pour traquer et chasser le gibier. Ce sont les prémices de la domestication canine.

2 : Le chien et l'homme

Les chiens entretiennent une relation spéciale avec les humains depuis 12 000 ans.

L'élevage était répandu dès l'an 700, la première "race" reconnue ressemblait probablement à un limier rapide, grand et maigre, élevé pour sa vitesse à la chasse.

Le temps passant, les humains ont élevé des races aux capacités plus spécialisées, par exemple des lévriers dotés d'une vue et d'une vitesse exceptionnelles. Les morphologies ont évolué en conséquence : des museaux plus courts, des pattes plus courtes, une ouïe plus fine et une vue plus perçante. L'élevage était si courant au temps de l'Empire romain que la plupart des grandes races actuelles existaient déjà à cette époque, comme par exemple le "Cane Corso".

Le chien est aujourd'hui utilisé à la fois comme animal de travail et comme animal de compagnie son instinct de meute, sa domestication précoce et les caractéristiques comportementales qui en découlent, lui valent familièrement le surnom de "meilleur ami de l'homme".

Aujourd'hui, il existe plus de 400 races de chiens, de formes et de tailles les plus diverses, sans compter les races croisées.

En dépit d'une telle variété, tous les chiens domestiques font partie de la même famille, celle des "*Canis Familiaris*".

Il existe aujourd'hui plus de 400 millions de chiens dans le monde, tandis que seuls quelque 40 000 loups survivent dans la nature. Notre chien garde cependant, de nombreuses caractéristiques comportementales du jeune loup, l'espièglerie, le besoin d'exploration et la volonté d'être soumis à un parent ou une figure de chef. Sur le plan du comportement, le chien, ressemble pour ainsi dire à un loup qui n'aurait jamais grandi ou à un être humain qui serait resté "bloqué" à l'âge de 11 ans.

Le Tamaskan est le chien qui ressemble le plus à un loup, il est issu du croisement de nordiques (huskys et malamutes), de bergers allemands, de chiens-loups tchécoslovaques, de chiens-loups de Saarloos et de chiens-loups américains. Le but recherché dans le "projet Tamaskan", dont le développement a commencé durant les années 1980, est la création d'une race ayant les caractéristiques physiques des chiens-loups mais le comportement d'un « chien de compagnie » pouvant participer à diverses disciplines canines tout en se montrant adaptée à une vie de famille.

Selon les éleveurs, ces animaux ont une espérance de vie très élevée, grâce à leur héritage génétique. Ils vivraient entre 15 et 20 ans

La Rochambelle

Créée en 2006, la Rochambelle, course-marche de 5 km au profit de la lutte contre les cancers féminins, est l'une des premières courses 100% féminine du genre en France, la première en Normandie.

La Rochambelle, c'est aussi un hommage aux Rochambelles, conductrices ambulancières de l'unité Rochambeau qui faisaient partie de la deuxième division blindée du Général Philippe Leclerc pendant la 2ème Guerre mondiale à la Libération de la France en 1944. Ces femmes engagées et courageuses ont débarqué en Normandie, pour participer à la reconquête de l'Europe.

Cette manifestation est chargée de valeurs et d'engagements puisque 50% des frais d'inscription sont reversés à deux associations locales de lutte contre le cancer : Mathilde et Etincelle. Depuis sa création, plus de 1 200 000 euros ont été collectés grâce à l'inscription de 25 000 participantes. La Rochambelle contribue au financement d'équipement ou de matériel médical de lutte contre le cancer. Parmi les contributions les plus récentes, citons cette colonne de coelioscopie en 3D que le service de chirurgie gynécologique du CHU de Caen utilise. La manifestation sportive solidaire a permis d'en financer un tiers soit 120 000 euros.

Quelques célébrités l'ont parrainée :



Maeva Dannois, championne d'athlétisme



Muriel Hurtis, championne d'athlétisme



Elise Lucet, journaliste et présentatrice télé



Raymonde Jeanmougin, ambulancière de l'unité Rochambeau



Laura Flessel, célèbre escrimeuse



Malika Ménard, Miss France 2010

Le rassemblement de milliers de femmes dans les rues de Caen toutes vêtues d'un tee-shirt rose représente une image forte pour la lutte contre le cancer et permet à l'événement de s'ancrer dans une véritable démarche éducative et engagée.

Entre copines, collègues ou en famille, en courant ou en marchant, la Rochambelle, est une manifestation collective accessible à toutes et l'ambiance y est unique et très conviviale : échauffement en musique avant la course, présence de groupes musicaux sur le parcours, séance d'étirements...

Les projets soutenus depuis 2006 :

	2009	2010	2011	2012	2013	2014	2015	2016	2017	2018	2019	2020	
✓ ACCOMPAGNEMENT VIVRE COMME AVANT												X	X
✓ ACCOMPAGNEMENT ET SOINS DE SUPPORT ÉTINCELLE									X	X	X	X	X
✓ AMÉLIORATION DE L'ACCÈS AU DÉPISTAGE DANS LE CALVADOS DÉPISTAGE DES CANCERS CENTRE DE COORDINATION NORMANDIE - ANTENNE MATHILDE	X	X	X	X	X	X	X	X	X	X	X	X	X
✓ ESPACE DE RECONTRES ET D'INFORMATION LES PERRUQUES DU COEUR	X	X	X	X	X	X	X	X					
✓ ACTIVITÉ PHYSIQUE ADAPTÉE - LA PARENTHÈSE ACTIVE	X	X	X	X	X	X	X						
✓ INTRABEAM® CENTRE FRANÇOIS BACLESSE	X	X	X	X	X	X							
✓ ACTIVITÉ PHYSIQUE ADAPTÉE - DRAGON LADIES COMITÉ DÉPARTEMENTAL DE CANOË-KAYAK DU CALVADOS							X						
✓ RECHERCHE SUR LA COMPRÉHENSION DU CANCER DES OVAIRES ARPEGO, CHU DE CAEN NORMANDIE, CENTRE FRANÇOIS BACLESSE		X	X										
✓ SÉANCES DE SOPHROLOGIE	X	X	X										
✓ ATELIERS NUTRITION « JE M'ÉQUILIBRE » POLYCLINIQUE DU PARC	X	X	X										
✓ COLONNE DE COELIOSCOPIE 3D ARPEGO, CHU DE CAEN NORMANDIE	X												

98 000 euros, c'est l'objectif solidaire de l'édition 2020.

5 projets soutenus en 2020

-  LA PARENTHÈSE ACTIVE
-  LE SYSTÈME INTRABEAM®
-  **NOUVEAU** AMÉLIORATION DE L'ACCÈS AU DÉPISTAGE DU CANCER DU COL DE L'UTÉRUS
-  **NOUVEAU** ATELIERS DE SOINS SOCIO-ESTHÉTIQUES
-  **NOUVEAU** AMÉLIORATION DE LA PRISE EN CHARGE DES CANCERS GYNÉCOLOGIQUES

N'hésitez plus, inscrivez-vous pour participez vous aussi à la lutte contre le cancer !

Infos pratiques :

Prochain départ de la Rochambelle : Samedi 13 Juin 2020

Départ : 19h au Boulevard des Baladas

Arrivée : Parc des Exos à Caen

Distance : 5,8 km

Nombre de places limités 14000 personnes pour 2020

Une participation vous sera demandée de 16 euros dont 7 euros seront collectés au profit de la lutte contre le cancer.



Le plastique

Nos grands-parents parlaient de la disparition des saisons et du bouleversement de la planète, nous les prenions pour des illuminés !

Maintenant nous sommes dans le vif du sujet, nous voyons la réalité en face : parmi toute cette pollution, celle du plastique a aujourd'hui envahi toute la planète. On retrouve des morceaux de plastique dans des endroits reculés et pourtant protégés.

Le plastique se fragmente avec le temps et l'usure pour devenir des petits confettis de quelques millimètres de largeur, nommés microplastiques.

Le plastique se disloque en particules de plus en plus fines, jusqu'à devenir des nano particules qui finissent par s'éparpiller dans la terre, dans les fleuves, les rivières et dans les océans.

Dans les sols.

Le flux principal des eaux usées est traité dans des stations d'épuration qui éliminent plus de 80 % des microplastiques présents. Mais ces plastiques, qui ne sont pas rejetés dans le milieu naturel, n'ont pas disparu pour autant : ils se concentrent dans les boues de traitement qui peuvent être répandues sur les sols agricoles.

Dans les fleuves.

Au niveau mondial, des recherches ont estimé que 80 % des déchets plastiques viennent des activités humaines, rejetés en mer par les fleuves. Le Laboratoire Eau Environnement et Systèmes Urbains (LEESU) a réalisé des comptages sur l'estuaire de la Seine, estimant le flux global à 200 tonnes de pollution plastique par an. Il a mis en évidence un comportement spécifique des déchets qui réalisent de nombreux allers-retours le long de la Seine et s'échouent à plusieurs reprises au niveau de zones d'accumulation. La même méthode pourrait être appliquée aux autres fleuves français qui présentent des caractéristiques différentes.

Dans les océans.

La contamination des milieux marins a conduit plusieurs laboratoires de l'Ifremer (Institut français de recherche pour l'exploitation de la mer) à mener des recherches pour caractériser les impacts d'une telle pollution. Ils mettent en évidence que toute la chaîne alimentaire est concernée, du microplancton aux grands prédateurs, en passant par les mollusques. À l'état fragmentaire, les microplastiques induisent divers troubles de la respiration, de la nutrition et de la reproduction...

Ils sont aussi rapidement colonisés par des cortèges de bactéries, de virus ou de champignons et sont transportés sur de longues distances, devenant ainsi des vecteurs d'espèces potentiellement pathogènes. Un enjeu majeur pour la recherche est d'étudier les impacts non plus au niveau des individus, mais à l'échelle des populations voire des écosystèmes.

Les déchets sont aussi abandonnés sur les plages ou en mer du fait des activités d'aquaculture, de pêche et de transport maritime.

D'où viennent les déchets plastiques présents dans les océans ?

En mer, les déchets proviennent majoritairement de l'intérieur des terres et sont transportés par les vents, les pluies, ainsi que les cours d'eau jusqu'à l'océan. Lors des orages et fortes pluies, le niveau des cours d'eau monte et entraîne la plupart des détritiques présents sur les berges. En traversant des terrains agricoles, industriels ou des agglomérations urbaines, les cours d'eau transportent de multiples éléments (emballages alimentaires, canettes, mégots, etc.).

On cherche de plus en plus à limiter le plastique à usage unique. Par exemple, pour limiter les emballages en plastique, de nombreux magasins proposent des produits en vrac (fruits, légumes, céréales, riz, pâtes, sucre... et même de la lessive ou des cosmétiques). Ces enseignes proposent parfois d'apporter vos sacs en tissus, vos propres bocaux ou boîtes pour les remplir directement en magasin. C'est une très bonne manière de se passer d'emballage jetable !

Pourtant, dans certains domaines, le plastique peut être très utile. Voici quelques exemples :

Dans l'industrie automobile : les sièges, poignées, réservoirs, essuie-glaces... permettent de diminuer le poids des voitures qui consomment ainsi moins de carburant.

Dans les bâtiments : les fenêtres en PVC sont moins chères que les fenêtres en aluminium et procurent une bonne isolation ; les logements sont ainsi plus confortables et consomment moins d'énergie pour le chauffage.

Dans le secteur médical, certains produits en plastique utilisés une seule fois permettent d'améliorer l'hygiène et de veiller à la sécurité sanitaire.

Dans l'industrie agro-alimentaire, les emballages plastiques permettent de conditionner de nombreux aliments et de les transporter dans de bonnes conditions : bien conservé, le produit ne sera pas abîmé et cela permet de réduire le gaspillage alimentaire. Un emballage plastique est moins lourd à transporter que le verre, une bouteille en plastique est plus résistante aux chocs qu'une bouteille en verre...

Pour toutes ces raisons, il semble difficile aujourd'hui de se passer totalement du plastique.

La liste d'objets en plastique qui vont disparaître au fil des prochaines années.

En 2020 : les cotons-tiges, la vaisselle jetable et les bouteilles d'eau dans les cantines.

En 2021 : les pailles, les couverts, les touillettes, les boîtes à kebab et les couvercles à verre.

En 2025 : les contenants plastiques dans les cantines scolaires.

En 2023 : les couverts et les emballages à usage unique dans la restauration rapide.

Toutes les catastrophes que nous rencontrons depuis quelques années proviennent de notre négligence. La sur-consommation des produits entraîne le gaspillage, les usines qui fabriquent les produits transformés sont pour partie responsables de la déforestation, les déchets plastiques envahissent toute la planète, les pesticides polluent les sols et les nappes phréatiques.

Mettons-y du nôtre pour laisser une planète propre à nos enfants !

L'art du théâtre



**"Le théâtre c'est la poésie qui sort du livre pour descendre dans la rue".
Federico Garcia Lorca.**

Qu'est-ce que le théâtre ?

Le théâtre est un spectacle de genre oral et corporel, une performance éphémère. C'est une prestation faite par des comédiens devant des spectateurs, le plus souvent jouée dans des lieux et des décors particuliers. Il s'agit parfois d'un livre adapté en pièce et modifié pour correspondre aux tendances actuelles.

"Le théâtre ne dit jamais la vérité, mais c'est parce qu'il ne dit pas la vérité qu'il engage le spectateur à trouver la sienne".

André Steiger.



Le théâtre à travers les époques

Le théâtre est né et s'est développé au cours du VI^e siècle. Il s'agissait au début de cérémonies religieuses, célébrées en l'honneur de Dionysos, à cette époque, on y jouait des "tragédies". Le théâtre était dédié aux dieux ou aux déesses comme Melpomène (la Muse du Chant, de l'Harmonie musicale et de la Tragédie). Seuls les hommes avaient le droit de jouer et d'y assister. Les places des spectateurs variaient en fonction de leur importance et de leur statut social, les places privilégiées étaient pour les religieux, les plus hautes pour les pauvres. Dans l'Antiquité, le théâtre débute avec les cérémonies religieuses. Lors de ces événements avait lieu les concours de tragédies. Chaque auteur était subventionné par un mécène. Le spectacle se déroulait dans un théâtre de plein air. Pendant les 3 jours consacrés à la tragédie, outre une trilogie de tragédies, chaque poète désigné par concours devait présenter un drame satyrique (bouffonnerie mettant en scène les dieux d'une façon parodique et obscène). A la fin du V^e siècle, les comédies, pièces qui racontaient des histoires drôles, apparurent. Les personnages préférés étaient les bouffons, les esclaves et les serviteurs.

Au XIII^e siècle, le théâtre se joue sur la place du village ou de la ville. on peut alors répartir les pièces de théâtre en deux "genres" : les mystères, qui reprennent des épisodes bibliques ou des vies de saints, et les farces. Au cours des XIV^e et XV^e siècles, les spectacles deviennent payants. Le XVII^e siècle voit s'amorcer plusieurs nouveautés : le métier de comédien, même s'il est méprisé par l'Église et une part de l'opinion, fascine de plus en plus. Les femmes peuvent enfin monter sur scène. C'est en 1630 que le théâtre est reconnu comme un art officiel par Richelieu. Plus tard, dans la dernière partie du siècle, Louis XIV agira en mécène : de nombreuses pièces seront créées à la Cour du Roi. Cependant, le clergé est, dans sa majorité, hostile au théâtre et estime que les comédiens doivent être excommuniés. A la fin du XIX^e siècle, la censure théâtrale régnait encore sur scène, elle fut abolie en France en 1903. Les auteurs se libèrent alors de toutes conventions théâtrales, apparaît un théâtre nouveau qui rompt avec les traditions littéraires. Un peu plus tard, le déferlement du cinéma classique, qui suit la fin de la Première Guerre mondiale en Europe, oblige le théâtre à inventer une nouvelle norme pour se distinguer du nouvel art. Pour cela, on décide de faire passer la psychologie du ou des personnages avant l'intrigue, ce qui crée un théâtre radicalement différent de ce qu'il était jusque-là.

"On fait du théâtre parce qu'on a l'impression de n'avoir jamais été soi-même et qu'enfin on va pouvoir l'être".
Louis Jouvet



Les différents styles de pièces.

Les trois principaux styles sont la tragédie, la comédie et le drame. Dans la tragédie, les personnages sont illustres, souvent représentés en rois réels ou mythiques. La tragédie est l'expression de la classe aristocratique au XVIIe siècle. Elle naît toujours du conflit et s'achève toujours par la mort. Ce style de pièce doit inspirer aux spectateurs de la terreur et de la pitié.

Dans la comédie, les personnages sont de conditions sociales plus modestes que dans la tragédie, ils sont souvent issus de la bourgeoisie. L'intrigue soulève des problèmes sociaux ou culturels. Ce style cherche à provoquer souvent le rire des spectateurs.

Le drame est un concept développé par Victor Hugo en 1827. L'effet ou le moment dramatique vise à émouvoir et à toucher le spectateur en faisant appel à sa sensibilité.



"Condamnés à expliquer le mystère de leur vie les hommes ont inventé le théâtre".
Louis Jouvet

Les différents bienfaits du théâtre.

Si beaucoup de gens ont l'habitude de s'y rendre en tant que spectateurs, rares sont ceux qui osent "brûler les planches" en qualité d'acteur amateur. Le théâtre possède pourtant de nombreuses vertus et peut même s'avérer thérapeutique... Faire du théâtre, c'est d'abord s'amuser et prendre du plaisir sur scène. Véritable parenthèse enchantée, il permet aux comédiens de laisser le train-train quotidien et les soucis de côté le temps d'un cours, d'une répétition ou d'une représentation. Le théâtre sert aussi à vaincre la timidité. Loin d'être réservé aux extravertis, il offre à tous les "timides" la possibilité de surmonter leur peur, de prendre confiance en eux, et de pouvoir enfin s'exprimer en public sans stresser. En outre, le jeu théâtral entraîne un éveil corporel et émotionnel ; ainsi, se plonger dans la peau d'un personnage va amener le comédien à mieux se connaître et à être plus à l'écoute de son propre corps et de ses propres émotions. Le théâtre peut aussi "soigner", la médiation théâtrale utilisée à des fins psychothérapeutiques a le vent en poupe en ce moment

Le théâtre, finalement, c'est l'école de la vie...



"Le théâtre est l'endroit où on embrasse le plus et où on s'aime le moins".
Jean le Poulain

Le rallye AÏCHA dit "LE RALLYE DES GAZELLES", la 30^{ème}

Créé en 1990, il prend son départ à NICE pour arriver à ESSAOUIRA au MAROC, il se disputera du 13 mars au 28 mars 2020 pour la 30^{ème} fois. L'appellation "AÏCHA" provient du nom du principal partenaire de l'évènement, le leader de l'industrie agro alimentaire marocaine, depuis 1997.

"UN RALLYE QUI N'A RIEN À ENVIER À CELUI DES HOMMES".

Il dispose en effet d'une logistique matériel impressionnante :

- 500m² de tente restaurant
- 3 tentes médias
- 1 clinique "itinérante"
- 12000 repas servis, 26000 bouteilles d'eau.
- 70000 litres de carburant
- 50 tonnes de matériel
- 1 bateau + 4 avions + 2 camions (pour le ravitaillement en carburant) + 1 hélicoptère
- 1 bureau de poste nomade

Une logistique humaine toute aussi gigantesque :

- 320 participantes de professions diverses et de 17 nationalités différentes
- 360 organisateurs
- 40 mécaniciens, une centaine de journalistes, pas moins de 50 radios mobilisées, 8 relais VHF, 40 téléphones satellitaires.

"UN RALLYE PAS COMME LES AUTRES"

Exclusivement proposé aux femmes, il est uniquement basé sur l'orientation basique d'une boussole et d'une carte. Aucune autre technologie moderne n'est acceptée à l'opposé du rallye Paris Dakar. Le défi des gazelles met l'accent sur "La stratégie plutôt que la vitesse".

Les concurrentes se voient remettre chaque matin par les organisateurs, les coordonnées géographiques associées à des points de passages obligatoires et contrôlés, ce qui permet pour chacun des équipages de choisir son propre itinéraire contrairement à celui des hommes.

"Le rallye des GAZELLES se revendique être une course ÉCOLOGIQUE". Il est le seul au monde à se soumettre à la norme environnementale (ISO 14001;2015). Ainsi, à titre d'exemple, les déchets générés par le passage de la course sont systématiquement récupérés, certains incinérés (20 tonnes au total), d'autres réutilisés à des fins d'aide humanitaire car "NOS GAZELLES ONT DU CŒUR". Elles ont d'ailleurs créé une association du même nom en 2001.

"L'ASSOCIATION CŒUR DE GAZELLES" montre un investissement multiple issu d'une cinquantaine de bénévoles, parmi eux, des médecins toutes spécialités confondues, qui a fait ses preuves !

Quelques chiffres évocateurs révèlent que pas moins de 8434 actes médicaux ont été réalisés, sous forme de consultations, de dépistages et d'interventions chirurgicales, 2291 prescriptions médicales, 640 paires de lunettes distribuées. 150 personnes bénéficieraient de ce suivi à l'année.

À la caravane itinérante s'ajoute un camion rempli de dons divers constitués de vêtements, de chaussures, de jouets, de matériel scolaire et médical, distribués à 80265 personnes.

AUTRE ACTION, le forage et la construction de 12 puits à proximité des lieux de vie de la population environnante, ce qui a facilité la qualité du quotidien des femmes qui n'accédaient à l'eau potable qu'au prix d'allers-retours de plusieurs kilomètres. Une activité de RECYCLAGE des bouteilles plastiques que l'on remplit de sable et que l'on empile pour fabriquer des murs écologiques permet de construire des locaux associatifs à l'instar de crèches, d'écoles pour scolariser les femmes afin de lutter contre l'illétrisme et ainsi préparer de futures insertions professionnelles.

F.S