

RÉDACTEURS : Gervaise Poinsignon / Alexia Saussais / Sandrine Kolecki / Sabrina Esnault / William Brancadoro / Coralie Thudor / Agnieszka Beauvue / Léa Vogt / Benoit Murzyniec

MISE EN PAGE : Agnieszka Beauvue

COUVERTURE : Agnieszka Beauvue

RÉDACTRICE EN CHEF : Isabelle Joly

CONTACT

lejournaldulien@orange.fr

facebook : Poisson D'avril Falaise

<http://associationpda.wixsite.com/poissondavralfalaise>

Ce journal est distribué gratuitement dans le centre-ville de Falaise, mais vous pouvez nous soutenir financièrement en vous abonnant au journal ou en faisant un don à votre convenance, sachant que vous pouvez bénéficier des déductions fiscales au titre de dons à un organisme d'utilité sociale.

Poisson d'Avril vous propose plusieurs formules :
Abonnement annuel au journal "Le journal du lien" :
- 25 €

Souscription :

- 50 €

- 75 €

- 100 €

- Au choix: €

Nous remercions particulièrement tous les abonnés qui nous soutiennent et nous espérons que vous serez de plus en plus nombreux à nous accompagner.

Dossier spécial Noël



02 Film : Le Pôle Express

04 Le sucre d'orge

05 Le sapin du Rockfeller Center

06 Fêter Noël par temps de crise

08 Soyez créatifs : réaliser un sapin

10 La trêve de Noël en 1914



12 Hydromel et Hypocras

14 Découverte métier : l'artificier

16 Les pièges à rêves

18 Des glaçons arctiques à Dubaï

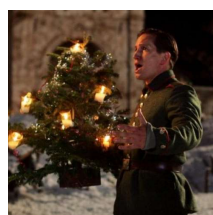
19 Les igloos de France

20 La coopérative funéraire

22 La vexillologie

24 Métier : AESH

25 Spectacle : Terra Migra



Nos Partenaires



SALLE DE RÉDACTION DU JOURNAL :
5, impasse Coluche - 14700 FALAISE

TÉL : 02 31 20 28 62 / MAIL : lejournaldulien@orange.fr
JOURNAL GRATUIT TIRÉ À 200 EXEMPLAIRES / IMPRESSION RÉALISÉE PAR NOS SOINS / DÉPÔT LÉGAL À PARUTION / NE PAS JETER SUR LA VOIE PUBLIQUE

LE PÔLE EXPRESS

Le Pôle Express (titre original : The Polar Express) est un film d'animation en images de synthèse réalisé par Robert Zemeckis sorti en 2004. Il est adapté du livre du livre éponyme illustré par Chris Van Allsburg, publié en 1985. Ce film est un conte de Noël, et il est surtout connu pour sa technique d'animation innovante à l'époque, notamment l'utilisation de la capture de mouvements pour donner vie aux personnages.

L'histoire commence avec les interrogations d'un petit garçon, seul, qui doute de l'existence du Père Noël. C'est la veille de Noël, il se trouve dans sa chambre, accaparé par ses pensées. Il se pose une tonne de questions : "Est-ce que le père Noël existe vraiment ?" C'est ce doute qui le trouble. Et puis, soudainement, un bruit étrange le réveille en pleine nuit. En se levant, il aperçoit un énorme train qui s'arrête juste devant chez lui ! Le train s'appelle le Pôle Express et il est là pour l'emmener au Pôle Nord. Curieux, le garçon monte à bord du train, et là, il découvre une aventure incroyable. Il fait la connaissance de plusieurs autres enfants, et tous ensemble, ils voyagent dans un paysage d'un blanc immaculé, traversant des montagnes glacées et des forêts enneigées. A bord du train, il y a aussi un conducteur un peu mystérieux et une série de personnages qui semblent aussi magiques que l'endroit où ils se trouvent.

Au fur et à mesure du voyage, on réalise que ce n'est pas juste un trajet vers le Pôle Nord. C'est un voyage de découverte, un peu comme un rite de passage pour ces enfants. Plus on approche du Pôle Nord, plus les événements deviennent étranges et fascinants. Le garçon commence à se rendre compte que le voyage est plus qu'une simple aventure. Il s'agit de retrouver cette étincelle de foi en quelque chose de magique, en quelque chose de plus grand que soi. C'est un voyage initiatique.

A la fin du film, lorsqu'il arrive enfin au Pôle Nord, le garçon a la chance de rencontrer le Père Noël en personne. Il voit la magie de Noël de ses propres yeux, et c'est là qu'il réalise que la vraie magie, c'est la foi et la croyance, même en l'absence de preuves tangibles. Il reçoit une petite cloche du traîneau du Père Noël, mais à un moment donné, il se rend compte qu'il n'entend plus le tintement de la cloche, c'est le signe qu'il a grandi et qu'il a perdu un peu de cette magie de l'enfance.

Les avis sur le film

Le film *Le Pôle Express* a suscité des avis partagés. Certains spectateurs ont adoré le côté féérique et la magie de Noël qui s'en dégage, appréciant la qualité visuelle et l'histoire pleine de sens. Beaucoup ont trouvé que l'animation était superbe pour l'époque, avec cette capture de mouvements qui rendait les personnages presque réaliste.

D'un autre côté, certains critiques ont trouvé que l'animation était parfois un peu trop froide et que les personnages manquaient d'émotion. C'est vrai qu'à cause de la technologie utilisée, les expressions faciales de certains personnages peuvent sembler figées ou artificielles, ce qui a déstabilisé certains spectateurs. Malgré tout, le film reste une oeuvre qui est devenue un classique de Noël pour beaucoup, notamment grâce à son message universel sur la foi, l'aventure et l'émerveillement.

Enfin, la musique, avec la chanson "Believe" chantée par Josh Groban, a aussi marqué les esprits et est souvent associée au film.

En résumé, *Le Pôle Express* est un film magique qui nous rappelle que, même quand on grandit, il y a des choses merveilleuses qui nous attendent si on garde un peu de cet esprit d'enfance et de croyance. C'est un film parfait pour plonger dans l'ambiance de Noël, avec une touche d'aventure et de mystère !

La petite histoire du sucre d'orge

Cette friandise en forme de bâton, généralement rouge et blanche, parfois colorée, a un délicieux arôme de menthe ou d'autres arômes emblématiques de notre enfance. Mais d'où vient cette friandise ? Comment est-elle fabriquée ? Voici les informations que vous souhaitez connaître concernant le sucre d'orge sans jamais oser le demander!

Au 17ème siècle, le chef de chœur de la cathédrale de Cologne en Allemagne aurait formé les bonbons à l'image d'un bâton de berger. Les enfants les dégustaient pour patienter lors des messes trop longues. La canne de sucre d'orge, dotée de filaments rouges, gagne d'abord l'Europe et par la suite l'Amérique, accrochée aux branches des sapins. En 1919, Bob McCormack, un Américain, les fabrique en grande quantité. Ces cannes blanches et rouges aromatisées séduisent aussitôt.

En France, à la Cour royale, le sucre d'orge a gagné en popularité en tant que pastille pour atténuer les maux de gorges des orateurs. À la suite de la disparition du monastère bénédictin en 1792, il connaît une renaissance sous le Second Empire grâce à Napoléon III qui appréciait beaucoup sa saveur. La recette a été transmise par des religieuses au confiseur Jean Rousseau, qui continue la tradition des berlingots. Mais la recette est restée secrète !

En 1938, les bénédictines du prieuré de Notre-Dame des Anges à Moret-sur-Loing ont découvert que la coloration d'orge perlée (le gruau d'orge) pouvait donner une teinte et un parfum au sucre de canne cuit. Elles ont ajouté du vinaigre pour éviter que le sucre ne cristallise. Elles en ont fait un bâton qui était utilisé comme médicament pour apaiser les maux de gorge des moines chargés de la lecture des sermons.

De nos jours, le sucre d'orge est placé dans les maisons en tant que décoration dans la cuisine avant d'être distribué aux enfants ou aux plus grands. Le bâton de sucre d'orge, qu'il soit rouge, blanc ou multicolore, est idéal pour décorer le sapin de Noël et on peut aussi le retrouver dans les illustrations de la littérature jeunesse. C'est également un cadeau savoureux qui procure constamment du plaisir!

Décoration en pâte fimo.



Saussais Alexia.

SAPIN DE NOËL DU ROCKFELLER CENTER

C'est l'un des arbres de Noël les plus célèbres des États-Unis. Il est mis en place chaque année à la fin du mois de novembre sur l'esplanade du Rockefeller Center de New-York. Sa première mise en lumière fut retransmise sur la chaîne NBC en 1951.

L'arbre choisi, souvent un épicéa, mesure en moyenne entre 23 et 27 mètres.



La recherche de l'arbre se fait en hélicoptère dans les états du Connecticut, du Vermont, de l'Ohio, de l'Ottawa et du Canada. Depuis 1944, l'arbre provient toujours des États-Unis. Une fois qu'il est localisé, une grue est utilisée pour le soutenir pendant la découpe. Il est ensuite transporté grâce à un poids lourd télescopique. Une fois exposé sur le site, il est soutenu par quatre câbles métalliques, rattachés à son point central, avec une base en acier. Pour mettre en place les 30000 illuminations et les 8 km de câbles électriques, un échafaudage est assemblé autour de lui. L'étoile qui orne celui-ci depuis 2004, mesure 3 mètres et pèse 250 kg.

Dès la fin des fêtes de fin d'année et jusqu'en 2007, il était recyclé et utilisé pour faire du paillis et pour fabriquer des haies pour l'équipe équestre des États-Unis.

Le premier arbre est érigé en 1931. La veille de Noël, les ouvriers décorent un sapin baumier de 6 mètres avec des guirlandes de canneberges et de papier ainsi que des boîtes de conserve. Deux ans plus tard, il devient l'arbre officiel avec ses 15 mètres de haut et son éclairage, et est le repère de la période des fêtes de fin d'année pour les habitants et les visiteurs. Une patinoire est ouverte sous l'arbre, en 1936. Depuis, c'est une tradition annuelle.

Durant la Seconde Guerre mondiale, il est orné de décorations simples et patriotiques comme des boules rouges, blanches et bleues ainsi que des étoiles en bois peintes, rappelant le drapeau américain.

En 1942, trois sapins plus modestes sont élevés, chacun dans l'une des couleurs du drapeau. Jusqu'en 1945, l'arbre est éteint en raison de la réglementation d'interdiction lumineuse. Ensuite, ce seront 6 projecteurs de lumière ultraviolette qui sont utilisés.

A partir des années 1950, vingt ouvriers travaillent pendant 9 jours, sur des échafaudages pour le décorer.

Bien que l'arbre effectue en général son voyage en camion, en 1988, il est rapporté depuis l'Ohio par le plus grand avion de transport du monde.

En 1999, est présenté leur plus grand épicéa de 30 mètres qui venait du Connecticut.

A partir de 2007, il possède un éclairage économe avec des LED. Il est ensuite débité en planches pour la construction de maisons.

Depuis 2011, la cérémonie d'illuminations est suivie d'un chant de Noël, interprété depuis 2018 par une chorale.



Sandrine KOLECKI

Noël en crise

Comment garder l'esprit des fêtes

Noël est traditionnellement une période de joie, de partage et de rassemblement familial. Cependant, lorsqu'une crise frappe, quelle soit économique, sociale ou personnelle, il peut être difficile de préserver cet esprit festif. Pourtant, Noël ne se trouve pas dans les cadeaux coûteux ou les décorations éclatantes, mais dans les moments passés ensemble dans les petites attentions et l'amour partagé.

Voici quelques pistes selon moi, pour maintenir l'esprit de Noël, même en période de difficulté.

Recentrez Noël sur les relations humaines. En temps de crise, il est essentiel de se rappeler que Noël n'est pas seulement une fête commerciale. C'est avant tout un moment pour exprimer son affection à ceux qui nous entourent. Profitez de cette période pour renouer avec des proches que l'on a peut-être délaissés, passer du temps de qualité avec sa famille ou simplement être présent pour quelqu'un en difficulté. Un coup de fil, une lettre écrite à la main, ou un moment partagé, même à distance, peuvent faire la différence.

Adapter les traditions. Il est possible que certaines traditions, comme les grands repas ou les échanges de cadeaux somptueux, soient difficiles à maintenir en période de crise. Cela ne signifie pas qu'il faille renoncer à toute forme de célébration. Il est possible de réinventer Noël en créant de nouvelles traditions adaptées à la situation. Par exemple, au lieu d'un grand festin, pourquoi ne pas préparer un repas simple mais fait maison avec amour ? ou encore demander à chaque membre de la famille de confectionner un petit présent personnel ?

*Donner de la valeur aux petites attentions
En période de crise, il est important de rappeler que ce qui compte, ce
ne sont pas les grands gestes, mais les petites attentions. Un
sourire, un mot gentil, ou une aide apportée à quelqu'un dans le besoin
peuvent transformer le quotidien. Si les moyens financiers sont
limités, pourquoi ne pas écrire des cartes personnalisées ou offrir des
cadeaux immatériels, comme un "bon pour un service" aide à la
maison, garde d'enfants, etc. ? Ces gestes ont souvent plus de valeur
que les objets matériels.*

*Trouver du réconfort dans la solidarité
La crise affecte souvent non seulement les individus, mais
également les communautés dans leur ensemble. C'est pourquoi,
en ces temps difficiles, il peut être réconfortant de se tourner
vers les autres et de s'entraider. Participer à des actions de
solidarité, comme des collectes de dons, des distributions de
repas ou simplement offrir du temps pour soutenir une cause,
permet de redonner du sens à la fête et de renforcer l'esprit
communautaire.*

*Apprendre à savourer l'instant présent
La crise, quelle qu'elle soit, nous rappelle souvent l'importance
de ce qui est vraiment essentiel. Noël est une occasion de
prendre conscience des moments simples et de les apprécier
pleinement. Que ce soit un repas partagé avec ses proches, une
soirée passée à regarder un film de Noël, ou encore le simple
fait de décorer son intérieur avec quelques bougies, ces
moments de quiétude peuvent nous aider à traverser les heures
plus sombres.*

*En fin de compte, Noël est une période où l'amour, la
bienveillance et la solidarité priment, même lorsque tout
semble plus sombre. La crise ne doit pas éteindre l'esprit de
Noël, mais plutôt nous encourager à le redéfinir et à nous
concentrer sur ce qui est vraiment important : être ensemble,
partager et prendre soin des autres. Même dans l'adversité,
l'esprit des fêtes peut continuer à briller.*

Soyez créatif pour Noël

Pas à pas : Petit sapin avec une pomme de pin

Matériel pour fabriquer un joli sapin

Il vous faudra :

- une grande pomme de pin (environ 10 à 15 cm)
- un pot en terre cuite (Ø 7 cm).
- de la peinture acrylique et un pinceau
- de la pâte 3D effet neige
- un sticker étoile en caoutchouc
- des mini-pompons
- du ruban dentelle adhésif
- un coeur en bois
- de la colle forte blanche



Étape N°1

Peindre la pomme de pin avec de la peinture acrylique verte puis laisser sécher environ 30 minutes.

Étape N°2

Appliquer de la pâte 3D effet neige à l'aide d'un pinceau sur les extrémités de la pomme de pin.



Étape N°3
Avec de la colle blanche,
coller des petits pompons
colorés sur les écailles de la
pomme de pin.



Étape N°4
Coller une étoile
pailletée au sommet de
la pomme de pin.

Étape N°5
Décorer le pot en terre cuite
en collant de la dentelle
adhésive blanche tout
autour de celui-ci, puis
coller un coeur en bois au
centre du pot.



Il est également possible de
peindre le pot en terre cuite
avec de la peinture
acrylique avant de coller les
accessoires décoratifs.



Résultat

Le Noël des Soldats.

Trêves de Noël.

Pour comprendre l'impact de la « trêve de Noël », il faut revenir à l'été 1914. Alors que de nombreuses tensions politiques, économiques et territoriales existent entre les différents pays d'Europe, un évènement déclenche le chaos. Le 28 juin 1914, à Sarajevo, François Ferdinand, héritier du trône d'Autriche-Hongrie, et sa femme sont assassinés par un nationaliste serbe de Bosnie nommé Gavrilo Princip. Plus connu sous le nom de « l'attentat de Sarajevo », ce fait historique va par la suite annoncer le début de la Première Guerre mondiale.

Pourtant, alors que la guerre fait rage depuis près de six mois, en décembre 1914, les soldats britanniques et allemands vont avoir un élan de solidarité et prouver que l'espoir d'une paix est possible. Le 25 décembre 1914, une trêve est organisée entre Allemands et Anglais. C'est « la trêve de Noël ». En ce jour de fête, les différents camps vont poser les armes et célébrer Noël ensemble. Une partie de football aura d'ailleurs lieu dans le « no man's land », opposant Anglais et Allemands.

À l'approche du 24 décembre 1914, le pape Benedict XV demande un cessez-le-feu afin que les soldats puissent fêter ce jour religieux. Face aux refus des différents chefs, ce sont les combattants eux-mêmes qui vont organiser leur propre trêve. Les soldats des deux camps vont stopper les affrontements. Pendant quelques heures, ceux-ci célèbrent Noël.

Les chants de Noël et le soldat allemand.

Dans la nuit du 24 au 25 décembre, chacun à leur tour, les deux camps ennemis vont entonner les chants de Noël. Plus tard dans la soirée, les soldats des deux nations vont s'unir pour ne former qu'une seule voix. C'est ainsi qu'a débuté de la « trêve de Noël »

Une fois les chants terminés, un soldat allemand décide de sortir de sa tranchée. Sans arme, il porte un sapin à la main et se dirige vers le centre de la zone de combat. Les soldats anglais comprennent rapidement que les Allemands proposent une trêve. Ils décident alors eux aussi de poser leurs armes et de rejoindre le courageux soldat allemand. Les Allemands atteignent aussitôt le « no man's land » et un moment magique se produit. Les soldats commencent alors à

célébrer Noël ensemble. Et cela malgré leurs différences. Ces soldats vont alors jusqu'à partager leurs rations et s'échanger quelques petits cadeaux.



Football et terrains minés.

Partage et émotion sont les mots clés de cette « trêve de Noël ». À tel point qu'à Ploegsteert, au nord de la frontière franco-belge, une partie de football va être organisée entre les deux camps ennemis. Sur le champ de bataille, les soldats utilisent alors leurs képis pour former des cages. Pendant quelques instants, les combattants ont pu retourner en enfance et oublier toute la cruauté de la guerre.

D'après la légende, il n'y eut pas de mauvais gestes entre la centaine de soldats participants au match. De quoi donner quelques leçons à certains footballeurs actuels...

Après quelques heures de jeu, ce sont finalement les Allemands qui remportèrent la partie sur le score de 3-2. Mais c'est bien ensemble que les deux clans vont se rassembler pour fêter ce match. Main dans la main.

Mythe ou réalité ?

Pendant de nombreuses années, il y'a eu beaucoup de doutes sur l'existence de cette « trêve de Noël » et principalement sur la tenue de ce match de football. Certains historiens sont longtemps restés sceptiques sur la crédibilité de ces événements. Alors, ce match de football a-t-il véritablement existé ou n'est-ce qu'un mythe?



Depuis 2012 et la découverte de la lettre d'Oswald Tilley, la réponse semble assez claire : ce match à Ploegsteert a bel et bien eu lieu. En tout cas, c'est ce que pensent la plupart des historiens aujourd'hui.

Pourtant, si cette « trêve de Noël » et ce match de football auraient pu laisser l'espoir d'un avenir plus joyeux, cela ne fut qu'une trêve. Ce moment de partage ne dura que quelques heures et dès le lendemain la guerre reprit son cours, causant la mort de millions de personnes.

Alors que le monde était en train de vivre l'un des plus gros conflits de son histoire, quelques soldats anglais et allemands ont pu mettre une pause à cette guerre l'espace de quelques instants. Ils ont ainsi prouvé que l'espoir d'une réconciliation était encore possible. La « trêve de Noël » relate l'histoire de soldats, pourtant ennemis, qui décidèrent de s'unir le temps d'un moment pour chanter et jouer au football.

SAUSSAIS Alexia.

HYDROMEL ET HYPOCRAS RECETTE ET ORIGINE D'ALCOOLS ANCIENS

L'hydromel est l'une des premières boissons alcoolisées que l'homme ait bues. Les premières traces de production d'hydromel remontent à 5000 ans av. J.-C. en Espagne et même à 7000 ans av. J.-C. en Chine. Il est notamment mentionné par Aristote en 350 av. J.-C.



En France, c'est vers 500 av. J.-C. qu'on retrouve des traces d'hydromel. Dans l'Antiquité grecque, vers 300 av. J.-C., on le nommait ambrosie ou nectar, et c'était la boisson des dieux. Elle avait des vertus magiques : elle prolongeait la vie, augmentait la force, la virilité et la grâce. Chez les Celtes, l'hydromel est un symbole de puissance et d'immortalité, on l'utilisait avant de partir au combat. Dans la mythologie nordique, les meilleurs vikings tombés au combat sont accompagnés par les belles et nobles Valkyries jusqu'au Valhalla, où ils étanchaient leur soif d'hydromel dans des cornes à boire en compagnie d'Odin.

Mais la référence la plus connue est sans doute la lune de miel, qui puise ses origines dans l'hydromel que l'on buvait durant le mois qui suivait un mariage afin d'assurer la fertilité de l'union. Le producteur du dit hydromel recevait d'ailleurs une récompense en cas de grossesse.

L'hypocras est une boisson à base de vin, de miel, parfois de sucre et d'épices. Souvent attribué à tort au médecin grec de l'Antiquité Hippocrate, le terme hypocras apparaît au XIVe siècle. On trouve la trace de vins « aux épices et au miel » dans la Rome antique et chez les Celtes à partir de 800 av. J. -C.

En vérité, l'usage intensif d'épices coûteuses n'était pas seulement une mode, mais aussi une manière de masquer le goût d'un vin oxydé ou déviant, étant donné que le vin, alors mis en tonneau et non dans une bouteille fermée par un bouchon se conserve très mal dès qu'il n'est plus à l'abri de l'air. Un vin quelconque rendu sirupeux et saturé d'épices pouvait se conserver beaucoup mieux et voyait son prix considérablement augmenter, ce qui était un aspect non négligeable au Moyen-Âge.

On trouve des recettes d'hypocras jusqu'au XIXe siècle. À partir du XVIIe siècle, le vin aux épices est généralement confectionné avec des fruits pommes, oranges, amandes.

Hypocras
Vin médiéval aux épices
Cardamome
Mustade
Girofle
Cannelle
Gingembre
Cannelle

Une recette d'Hypocras
Mettez dans un mortier 20g de gingembre, autant de cannelle, 30 graines de cardamome, 5 graines de maniguette. Remplissez une bourse d'étamine de ce mélange d'épices, et laissez infuser dans 5 litres de vin rouge ou blanc ou dans 250g de miel brun. Retirez la bourse d'épices lorsque l'hypocras est à votre goût, après 2 heures environ.

RECETTE D'HYDROMEL ET HYPOCRAS MAISON

Il existe de nombreuses variantes d'hydromel : rentrent en compte le pourcentage, le type de miel, rajout ou pas d'ingrédients supplémentaires comme la pomme, le citron et beaucoup d'autres alternatives. Je vais vous donner une recette simple.

- 1 L d'eau du robinet

- 1 kg de miel

Chauffer à 65° pendant 10 min

- 2 L d'eau minérale pour faire refroidir la préparation jusqu'à 20 à 25 degrés.

- Mettre de la levure de champagne ou de vin

- Verser la préparation dans une dame-jeanne, mettre à son extrémité un tube de fermentation, attendre minimum 2 mois avant de pouvoir la déguster.



Nous pouvons trouver de nombreux types d'hypocras. Je vais là aussi vous donner une recette simple.

- 1 bouteille de vin rouge puissant comme le Cahors

- Badiane ou anis étoilé

- 2 à 3 bâtons de cannelle

- 3 g de gingembre en poudre

- 80 g de miel ramolli ou 100 g de cassonade

- 3 gousses de cardamome

- 2 g de noix de muscade râpée

- 4 clous de girofle

Laisser reposer pendant 3 jours. L'hypocras peut être conservé 3 mois.



WILLIAM BRACADORO

Artificier Artificière

Qu'est-qu'un artificier:

L'artificier est un expert en ingénierie et technologie des feux d'artifice. Le travail consiste à concevoir, produire et installer des feux d'artifice pour des occasions spéciales. Il veille à ce que tout se déroule selon les normes et les règlements en vigueur. Pour cela, il possède une connaissance approfondie de la matière et des produits chimiques utilisés pour les feux d'artifice. Il connaît également les lois et les règlements qui régissent l'utilisation de ces produits. En tant qu'artificier, il est également responsable de la conception et de l'installation des systèmes de sécurité pour les spectacles pyrotechniques. L'objectif de cette fiche métier est de comprendre les enjeux et le travail d'un artificier, ainsi que les compétences et qualifications nécessaires pour devenir un expert dans ce domaine.

Quelles compétences doit avoir un artificier ?

Le métier d'artificier requiert une excellente connaissance des produits explosifs et des méthodes de sécurité. Une formation spécifique et des diplômes sont donc indispensables pour exercer ce métier. Il est notamment nécessaire d'avoir un diplôme en explosifs, en sécurité, en mécanique ou en chimie. De plus, une expérience professionnelle est exigée. La connaissance des produits explosifs et la capacité à travailler dans des environnements sécuritaires sont essentielles. Enfin, les compétences techniques sont indispensables pour le métier d'artificier. L'habileté en mécanique, en chimie et informatique est particulièrement apprécié.

Comment devenir artificier ?

Pour devenir artificier professionnel, vous devez suivre un programme de formation très rigoureux. Dans un premier temps, il est essentiel d'acquérir les connaissances et les compétences spécifiques à ce métier. Il est également important de comprendre les normes et les réglementations liées à cette profession. Une fois ces fondamentaux acquis, vous pourrez alors vous inscrire à des cours ou à des programmes de formation spécialisés afin d'obtenir un diplôme d'artificier. Une fois votre diplôme en poche, l'expérience est essentielle pour votre réussite. Vous devrez acquérir une connaissance

approfondie des techniques et des pratique employées dans ce domaine, ainsi qu'un esprit pratique et une capacité à résoudre des problèmes de manière créative. Une bonne compréhension des outils et des matériaux sera également très utile. Au fil du temps, vous pourrez également évoluer dans votre carrière.

Les artificiers peuvent se spécialiser dans des domaines particuliers tels que l'art visuel, la mise en scène ou le design de produits. Ces spécialisations sont un atout pour que vous puissiez créer des produits de qualité et devenir un artificier professionnel.



Quels sont les avantages d'être artificier ?

Vous pouvez exercer ce métier à votre rythme et planifier votre emploi du temps en fonction de vos autres engagements et activités. Si vous travaillez au sein d'une entreprise, vous bénéficierez d'un salaire généralement élevé et d'autres avantages tels que des primes et des bonus. Vous pourrez suivre des formations complémentaires et de séminaires de qualité afin d'être à jour sur les dernières technologies et techniques. Vous bénéficiez d'une excellente sécurité de l'emploi et des avantages sociaux. Et enfin, vous avez l'opportunité d'exercer votre créativité et de mettre en application votre connaissance et vos compétences.

Les inconvénients:

Une évacuation difficile : les artificiers sont constamment en danger et l'évacuation peut être difficile et dangereuse.

Le stress : travailler avec des explosifs demande beaucoup de concentration, cela peut entraîner un niveau de stress élevé et des difficultés à se détendre pendant le temps libre.

L'équilibre entre vie personnelle et professionnelle est difficile à maintenir : l'artificier travaille le jour pour les préparatifs, le soir pour les lancements de feux d'artifice, les week-ends et jours fériés.

Salaire et évolution de la carrière :

De nombreux artificiers travaillent à leur compte et facturent leurs services à la prestation. Toutefois, malgré les grandes disparités qu'il peut y avoir dans la profession, on estime le salaire net moyen à 2062 € par mois. Concernant l'évolution de carrière, le meilleur moyen d'accroître ses revenus et ses opportunités consiste à améliorer sa renommée et à monter une équipe reconnue sur la scène des spectacles. Il faut se montrer particulièrement disponible pendant les périodes de fortes demandes (notamment les fêtes de fin d'année et l'été) et proposer des spectacles originaux qui vous feront sortir du lot. Les personnes à la recherche d'une plus grande stabilité pourront aussi se diriger vers d'éventuels postes fixes proposant des spectacles réguliers.

Enfin, la formation peut être une piste intéressante pour les passionnés souhaitant transmettre leur savoir-faire. Le métier d'artificier a de quoi faire rêver, mais il peut aussi se révéler précaire et particulièrement difficile. Toutefois, la formation étant relativement courte et accessible, il serait peut-être dommage de ne pas tenter votre chance, d'autant plus que le secteur compte assez peu de professionnels qualifiés.

LE PIÈGE À RÊVES

Le piège à rêves est un objet artisanal d'origine ojibwe (autochtones d'Amérique du Nord répartis entre les États Unis et le Canada) composé d'un cerceau en saule et d'un réseau de fils en forme de filet. Les décorations qui le composent sont différentes pour chaque capteur de rêves : elles représentent le ciel et la terre et se retrouvent dans la plupart des cultures autochtones.

Son but est de protéger les dormeurs des mauvais rêves, des cauchemars et des mauvais esprits. Il empêche les mauvais rêves d'envahir le sommeil de son détenteur. Agissant comme un filtre, il capte les songes envoyés par les esprits, conserve les belles images de la nuit et brûle les mauvaises visions aux premières lueurs du jour.

Les croyances populaires affirment que le dreamcatcher absorberait tous les mauvais rêves permettant aux bons de passer à travers le filet. C'est pourquoi il est souvent placé au-dessus du lieu de sommeil du côté où le soleil se lève afin que la lumière du jour puisse détruire les mauvais rêves qui se sont installés dans les perles et les fils de la toile.

Il a des bienfaits spirituels et psychologiques. Il peut aider à apaiser et calmer le mental en éliminant le stress et l'anxiété. Il encourage la créativité et l'inspiration en ouvrant notre esprit aux possibilités infinies qui se trouvent dans le monde qui nous entoure. Il peut aussi aider à invoquer la paix intérieure et la tranquillité d'esprit, ainsi qu'à se connecter aux guides spirituels. Il est important de le purifier régulièrement pour le garder libre de toute énergie négative. Pour cela, il faut le suspendre et le laisser baigné par les rayons solaires pendant au moins une journée complète ou utiliser de la sauge et de l'encens.

Son utilisation est unique pour chaque personne en fonction de ses croyances, ses valeurs et ses aspirations. La signification que chacun y voit, peut être différente mais la chose principale est qu'elle permet d'accroître la conscience de soi et de trouver son chemin vers plus de paix intérieure.

Pour choisir son attrape rêves, il y a plusieurs facteurs à prendre en compte. Tout d'abord choisir un modèle qui reflète vos goûts et votre personnalité. Ensuite, s'assurer que l'objet est fait avec des matériaux de qualité, qu'il soit bien attaché pour éviter qu'il ne se détache et tombe et enfin qu'il soit assez grand pour couvrir la tête de lit et que le filet soit bien tendu pour capturer les mauvais rêves.

Il est particulièrement bénéfique pour les femmes enceintes pour diminuer leur niveau de stress, d'anxiété et les aider à s'endormir. Il peut aider à créer une atmosphère apaisante et à favoriser le sommeil. Pour les femmes, il représente la spiritualité, le bonheur, la paix et l'harmonie.

Leur utilisation est très variée. Vous pouvez le mettre au-dessus de votre lit pour rejeter les mauvais rêves ou en suspendre un dans votre maison pour attirer la chance et favoriser l'harmonie.

Dans certaines cultures, il est considéré comme un portail vers les mondes spirituels et une façon de communiquer avec des êtres chers partis trop tôt.

Trois légendes existent pour ces dreamcatchers :

- Légende ojibwe : selon leur croyance, une ficelle reliée à un cercle contenant des plumes et des perles capture les mauvais rêves, tandis que les bons passent à travers le cercle qui symbolise la connexion entre terre et ciel.
- Légende huronne : selon cette légende, ce sont des objets magiques qui protègent leurs détenteurs contre les mauvais rêves et les pensées négatives. Ils sont tissés avec un cercle central symbolisant l'univers infini et quatre branches pour représenter le soleil, la lune et les quatre directions.
- La légende micmac : ces objets sont considérés comme sacrés. Ils sont utilisés comme cadeaux pour célébrer les événements importants de la vie (mariages, naissances) et aussi utilisés dans les rituels de guérison et de purification. Ce sont des outils magiques connus pour capturer les rêves et ensuite les transformer en sagesse et connaissance.

Les plumes permettent aux beaux rêves d'atteindre le dormeur et ont un symbole selon leur couleur et leur type.

COULEURS DES PLUMES :

- Le rouge : courage, vitalité, plaisir, amour, fortune
- L'orange : énergie, succès, créativité, volonté, solitude
- Le jaune : intelligence, bénédiction du soleil, raisonnement, considération
- Le vert : harmonie, fertilité, croissance, égoïsme, nature, animaux
- Le bleu : paix, bonne santé, protection, croyance, connaissance, connexion des esprits
- Le violet : spiritualité, foi, intuition, idéalisme
- Le rose : amour, romance, passion, empathie, bonté
- Le blanc : pureté, spiritualité, espoir, paix, protection
- Le gris : paix, neutralité, invisibilité, doute
- Le noir : protection, peine, éloignement

TYPES DES PLUMES :

- Le canard : passage de l'enfance à la vie d'adulte
- La chouette : rituel ésotérique pour faire appel aux gardiens des connaissances sacrées
- La colombe : paix, déclaration d'amour et utilisée sur le calumet de la paix
- La corneille : deuil et utilisé pour les cérémonies mortuaires
- Le cygne : grâce, bonté, beauté et utilisée lors des mariages et rituels de fertilité
- La fauvette : protection des habitats
- Le geai bleu : clarté, lumière
- L'oiseau aquatique : messager entre l'Homme et le Grand-Esprit autant par l'air que par l'eau

La fonction réelle du capteur représente le voyage spirituel vers l'illumination et encourage leurs propriétaires à s'ouvrir au monde spirituel pour trouver du réconfort et du bonheur permettant d'atteindre la paix intérieure, une meilleure compréhension de soi et des autres et l'harmonie avec l'univers qui nous entoure.

Sandrine Kolecki

DU GROENLAND À DUBAÏ, LE LUXE D'UN COCKTAIL GLACÉ



Avec des températures annuelles moyennes de 33° et une réputation notable, Dubaï a de quoi séduire et attirer. Sous le soleil brûlant des Émirats arabes unis, protégés par un parasol, on sirote des cocktails rafraîchissants dans l'insouciance d'un moment privilégié. Mais alors même que cette ville de tous les superlatifs osait accueillir la COP23, elle importe - en parallèle - depuis l'autre bout du monde l'ingrédient nécessaire permettant de rendre supportable ses fortes chaleurs : le glaçon.



Nul besoin, en France, d'importer de la glace depuis un fjord groenlandais. Sur notre territoire, des usines spécialisées se chargent de cette production pour fournir restaurants, bars, poissonneries, discothèques, etc. Certains établissements disposent de machines capables d'une production en propre.

Mais alors, pourquoi Dubaï a choisi des glaçons qui doivent parcourir près de 16000 kms perdant 19 jours pour rafraîchir ses cocktails ?

Une pureté sans égal

Rien n'est assez fou pour la ville de toutes les excentricités. L'élite qui fréquente Dubaï peut se targuer de consommer des boissons agrémentées de la plus pure des glaces, récoltée loin de toute activité humaine et dont l'argument principal est celui de n'avoir jamais été ni au contact du sol ni d'aucun polluant et par défaut jamais contaminée par un quelconque virus. Sa pureté provient également des glaciers de l'Arctique gelés depuis plus de 100 000 ans. C'est ce que certifie Malik V. Rasmussen, cofondateur de la start-up Arctic Ice qui en assure la récolte et la livraison.

La glace récoltée ne provient pas des glaciers eux-mêmes. Elle est récupérée au fond de la mer à Nuup Kangerlua, un fjord près de Nuuk, la capitale du Groenland. Chargée sur un cargo dans un conteneur réfrigéré elle voyage jusqu'au Danemark avant d'être transférée sur un autre navire qui prendra la direction de Dubaï en longeant les côtes françaises puis en traversant la Méditerranée et la mer Rouge. Arrivée à destination, elle est distribuée en exclusivité dans les hôtels, bar VIP et restaurants haut de gamme pour une clientèle fortunée et convaincue par les arguments sanitaires de la firme.

Le Groenland, fournisseur de l'excellence

Le Groenland est un pays constitutif du royaume du Danemark, autonome depuis 2009 mais dont la politique monétaire, la défense et la politique

étrangère restent sous contrôle danois. Concrètement, le pays dépend financièrement du Danemark qui participe en grande partie à son budget. Vivant essentiellement du tourisme et de la pêche, l'exportation de sa glace offre un nouveau débouché à l'économie locale. Les fondateurs d'Arctic Ice arguent d'avoir créé une nouvelle niche assurant des revenus supplémentaires à l'île en lui permettant d'envisager une plus grande indépendance financière tout en créant de nouveaux emplois.

Un modèle économique remis en cause

Derrière ce discours positiviste se cache un modèle économique avec une logistique de transport démesurée. Le glaçon groenlandais étant présenté comme un produit de luxe, toute fin de son acheminement justifie les moyens. Mais confrontés aux enjeux climatiques, les défenseurs du climat ne se laissent pas flouer par des arguments voilant une évidence surréaliste : le trajet parcouru par les glaçons émet à lui seul une quantité d'énergie considérable et la compensation carbone ne semble pas être à la hauteur de la manœuvre, bien qu'Arctic Ice se défend de faire le nécessaire pour contrebalancer ses émissions de CO2.

La récolte et le transport de la glace sont un enième exemple du paradoxe d'une société à deux vitesses reléguant au second plan toute logique environnementale pour assouvir la soif de quelques privilégiés.

Agnieszka Beauuelle

Les Igloos de France

Un igloo douillet à Arêches-Beaufort

Et si vous viviez la vie d'esquimau le temps d'une nuit ? Rendez-vous au village igloo d'Arêches-Beaufort, au coeur du Beaufortain pour un moment magique et paisible à 2000m d'altitude. Ciel étoilé, peaux de chamois, neige scintillante et lever de soleil sur le Mont Blanc seront au rendez-vous. Le décor est inspirant et propice à la rêverie d'autant que votre igloo ne manque pas de confort avec ses couettes chaudes et ses matelas douilletts. De quoi convaincre les plus frileux.



Un hôtel de glace aux Arcs

Semblable à celle de Val Thorens, la grotte de glace des Arcs est encore plus spacieuse ! Dès l'entrée, petits et grands seront émerveillés par les structures qui ornent les murs : ici, un dragon crache du feu, plus loin un loup bondit sur une proie. La grotte se visite : un apéritif est servi après une journée de ski et c'est l'occasion d'un échange autour d'une planche de charcuteries et de fromages de la région. Le mercredi soir, c'est fondue savoyarde. Le couchage se fait sur un lit de neige recouvert de peaux de bêtes. Rien de mieux pour rêver de grandes aventures polaires !

Les grottes de glace appelées "Village Igloos" existent aussi à la Rosière et à Avoriaz.



L'hôtel Le Pashima, situé à Val Thorens propose l'igloo-pod.

Un igloo chic à quelques mètres de l'hôtel, et tous les services à proximité ! Un cocon avec une vue panoramique sur le ciel et les montagnes environnantes. Tout confort, il est équipé d'une salle de bain avec douche et toilettes et est chauffé au poêle à bois. Mais ici pas de tv ni de wifi : déconnexion totale !



Un village polaire à Orcières-Merlette.

Un air de village polaire règne sur le plateau de Rocherousse. Quelques igloos émergent de la neige. Au-dessus, le ciel de la vallée du Haut-Champsaur brille de mille feux. A la tombée du jour, vous pouvez partir pour une randonnée suivie d'une délicieuse raclette. Le soir dans les igloos la température sera à 2°C. Des sacs de couchage "grands froids" sont prévus. Le lendemain vous découvrirez les mushers tirés par un attelage de chiens de traîneaux.



C'est moi qui l'ai fait à Villard de Lans

A Villard de Lans, au coeur du Vercors découvrez une activité unique vous est proposée : apprendre à construire son propre igloo, pendant deux jours accompagné par des guides. Une fois accompli, au deuxième jour, vous partirez pour une randonnée. Evidemment pour les moins créatifs, il est possible de réserver uniquement la nuitée ou un bon repas.

La Coopérative Funéraire Normande est une agence de pompes funèbres basée sur lfs, créée sous la forme d'une association le 2 novembre 2021. Selon l'Alliance coopérative internationale, une coopérative est une association autonome de personnes volontairement réunies pour satisfaire leurs aspirations et besoins économiques, sociaux et culturels communs au moyen d'une entreprise dont la propriété est collective et où le pouvoir est exercé démocratiquement. »

Je suis allé interviewer Estelle, conseillère funéraire au sein de la CFN. J'ai été accueilli par cette dernière et une stagiaire en formation.

Benoit : "Qu'est-ce que la Coopérative Funéraire de Normandie ?"

Estelle : "À la base, c'était l'association funéraire normande, celle-ci a été dissoute en octobre 2024, étape nécessaire pour permettre la création d'une coopérative. Notre statut social est une société coopérative d'intérêt collectif (SCIC). La coopérative appartient aux sociétaires, les décisions se prennent en commun. Nous n'avons pas de conseil d'administration, mais un Espace de Cogitation collectif (ECOco), où les membres-fondateurs se retrouvent pour préparer l'assemblée générale lorsqu'il y a des décisions à prendre concernant les orientations stratégiques et politiques à mettre en œuvre. La coopérative permet l'achat de parts sociales à 20 euros, ainsi le coopérateur participe à la vie de la coopérative. Nous organisons des "cafés mortels", où nous discutons de divers sujets autour du funéraire telle la "terramation" qui consiste à rendre le corps sous la forme d'humus : le corps est posé dans un cercueil réutilisable puis il est recouvert par des végétaux afin de devenir de l'engrais naturel. Nous faisons partie de l'économie sociale et solidaire, ce qui nous permet de choisir des cercueils reconditionnés, des capitons faits maison grâce aux dons de linge ou encore de préparer des sépultures paysagères."

Benoit : "Pourquoi s'être installé à lfs ?"

Estelle : "On voulait être près des grands axes, du périphérique et de l'agglomération caennaise, avec un local qui rentrait dans nos critères financiers. Nous avons également étudié la concurrence pour trouver une zone moins desservie. Nous voulions aussi un parking pour nos clients."

Benoit : "Qu'est-ce qui vous différencie des pompes funèbres classiques ?"

Estelle : "Notre statut social d'une part et nous accompagnons les familles du début jusqu'à la fin, c'est-à-dire que la famille que j'ai reçue à la coopérative me verra à la mise en bière, à la fermeture de cercueil, à la cérémonie d'hommage. Elle me verra également conduire le corbillard, porter le cercueil à la main pour le descendre en terre. Je suis également Maîtresse de cérémonie. Cette polyvalence me permet une proximité avec les familles afin d'être la plus présente pour les accompagner dans cette étape douloureuse. Nous sommes également présents pour apporter une aide au niveau administratif, ou si besoin les orienter vers un organisme qui prennent en charge ou aident les endeuillés. Certaines familles souhaitent revenir nous voir, elles sont bien évidemment les bienvenues. Nous allons mettre en place une filière de marbrerie recyclée, c'est-à-dire récupérer des monuments via des mairies afin de les remettre en état pour les revendre à petit prix. Ce qui est important pour nous, c'est que la famille ne se mette pas en difficulté financière. Avec nos cercueils reconditionnés et toutes nos prestations, nous arrivons à un prix très abordable."

Benoit : "Est-ce que vous sous-traitez certaines prestations ?"

Estelle : "Oui, nous sous-traitons les toilettes mortuaires et faisons appel à des prestataires, mais nous
20 avons notre propre corbillard ! "

Benoit : "Quelles sont les qualités indispensables pour travailler au sein de votre coopérative ?"

Estelle : "Il faut de la patience, de l'ouverture d'esprit, de l'empathie, être à l'écoute et être autonome. Nous sommes un peu comme un accompagnateur social. En raison du nombre de salariés restreint, il faut être polyvalent, conduire les cérémonies mais aussi laver le corbillard. Il faut aimer travailler seul, tout en communiquant avec les autres bénévoles. Le mot-clé est : COMMUNICATION. Nous sommes tenus d'avoir une lucrativité limitée, tous nos bénéficiaires sont réinvestis dans le matériel."

Benoit : "Quels sont l'atmosphère et le cadre de travail qui prédominent dans vos équipes ?"

Estelle : "Nous sommes un collectif avec les mêmes valeurs, telles la bienveillance et la tolérance. Nos avis divergent parfois mais nous sommes dans le respect des opinions, et nous prenons cela en compte pour prendre la meilleure décision possible. Les discussions sont fluides et l'ambiance est chaleureuse."

Benoit : "Comment expliquez-vous votre métier aux personnes extérieures ?"

Estelle : "Quand on me demande mon métier, je confie que j'organise des obsèques. Je ne dis pas que je suis conseillère funéraire, mais "chargée d'accompagnement funéraire". Je dis que je travaille dans une coopérative en expliquant ce qu'est cette dernière, car certaines personnes ne le savent pas. Je leur dis également qu'on peut venir à la coopérative simplement pour prendre un café avec nous, pour se renseigner et pas forcément pour organiser des obsèques."

Benoit : "Google vous note 4.9/5 sur 27 avis, est ce que cela vous motive ?"

Estelle : "Je regarde les avis sans regarder la note (rire). Cela nous conforte dans l'idée que nous sommes à notre place et qu'il ne faut pas relâcher les efforts. Nous demandons aux familles d'écrire un avis pour orienter les futurs endeuillés chez nous. Certaines familles nous ont dit qu'elles avaient été voir les avis Google avant de s'adresser à nous."

Benoit : "Pourquoi le partenariat avec Poisson d'Avril ?"

Estelle : "Nous avons connu Poisson d'Avril grâce à notre présidente, qui habite à Falaise. Elle est sensible à la mission des chantiers d'insertion. Nous accueillons beaucoup de stagiaires et de personnes éloignées de l'emploi, qui se cherchent encore, alors pour nous, ce partenariat est une opportunité de faire travailler une structure locale et avoir un produit unique, telles des urnes en carton."

Benoit : "Est-ce qu'il existe d'autres coopératives funéraires en France ?"

Estelle : "Il en existe à Strasbourg, Nantes, Rennes, Lille, La Roche-sur-Yon, Bordeaux, Tulle... À Lyon c'est en projet. Elles sont toutes regroupées au sein d'une fédération française des coopératives. Chaque coopérative a son fonctionnement propre, cette fédération nous permet d'échanger et de partager nos expériences."

Benoit : "Quels sont vos projets pour l'avenir ?"

Estelle : "Nous aimerions ouvrir des antennes de la coopérative, peut-être à Cherbourg ou à Argentan... Se développer, avoir nos propres porteurs et mettre en place la marbrerie recyclée. Disposer de locaux plus grands serait également bénéfique, afin d'avoir notre salle de cérémonie et notre maison funéraire."

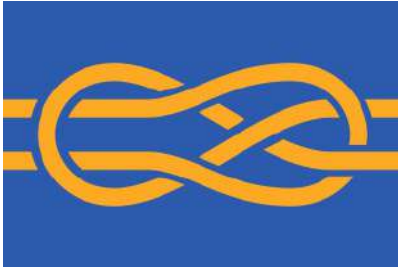
Je remercie Estelle de la Coopérative Funéraire Normande pour accueil sa disponibilité.



La vexillologie



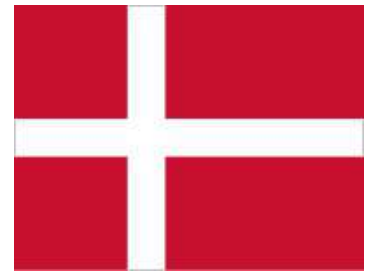
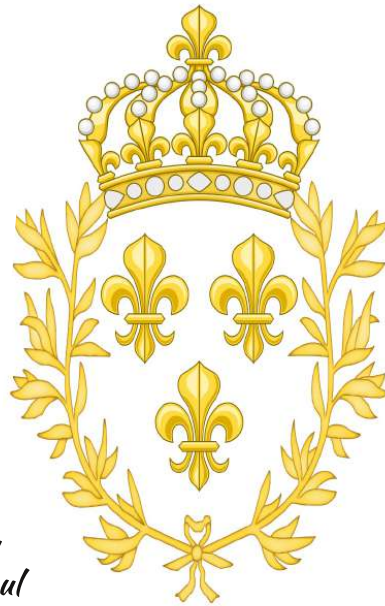
La vexillologie, du latin Vexillum, est le nom donné à l'étude des drapeaux, des étendards et des pavillons. Voici quelques informations.



Drapeau de la Fédération internationale des associations vexillologiques, regroupant 51 associations internationales.



Le drapeau français, aussi appelé "tricolore" est l'emblème et le drapeau national du pays depuis 1830.



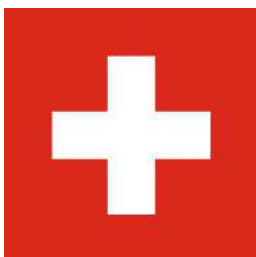
Le drapeau du Danemark est le plus ancien drapeau en usage, depuis 1625, son dessin datant de 1219.



Le drapeau du Népal est le seul drapeau national qui ne soit pas rectangulaire, et à être plus haut que large.



Le drapeau du Qatar est le seul à avoir une largeur 2 fois supérieure à sa hauteur.



Le drapeau de la Suisse est carré, mais il existe une version rectangulaire utilisée par la marine, ou lors des événements sportifs ou culturels.



Le drapeau de la Dominique est le seul drapeau national à avoir du violet. L'absence de cette couleur s'explique par la difficulté d'obtenir une teinte violette avant 1856.



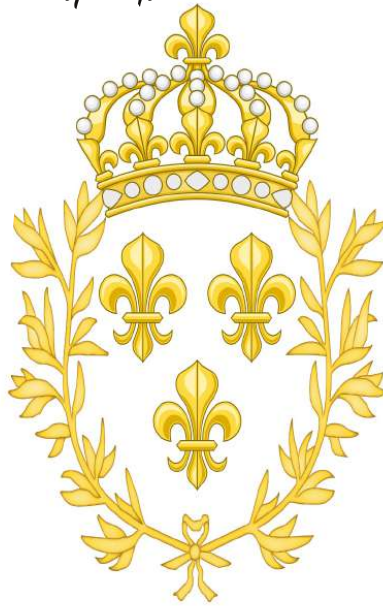
Le drapeau des Samis, peuple de la Laponie : c'est la région natale du Père Noël qui s'étend sur la Norvège, la Suède, la Finlande et la Russie.





Les drapeaux de Monaco (à gauche) et de l'Indonésie (à droite) sont différenciables grâce à leurs teintes de rouge, ainsi qu'à leurs dimensions, le drapeau monégasque étant plus carré.

Les drapeaux du Kosovo (à gauche) et de Chypre (à droite) sont les seuls pays à inclure leurs formes géographiques au sein de leurs drapeaux respectifs.



Les drapeaux de la Roumanie (à gauche) et du Tchad (à droite) sont extrêmement semblables, le bleu du Tchad étant légèrement plus foncé que celui de la Roumanie. Cette ressemblance a été discutée aux Nations Unies en 2004.



Les drapeaux de l'Irlande (à gauche) et de la Côte d'Ivoire (à droite) disposent de couleurs semblables, mais inversées. Les dimensions sont également différentes. En 2018, une sportive ivoirienne a emprunté un drapeau irlandais lors d'une compétition à un supporter pour l'agiter pensant que c'était un drapeau ivoirien.



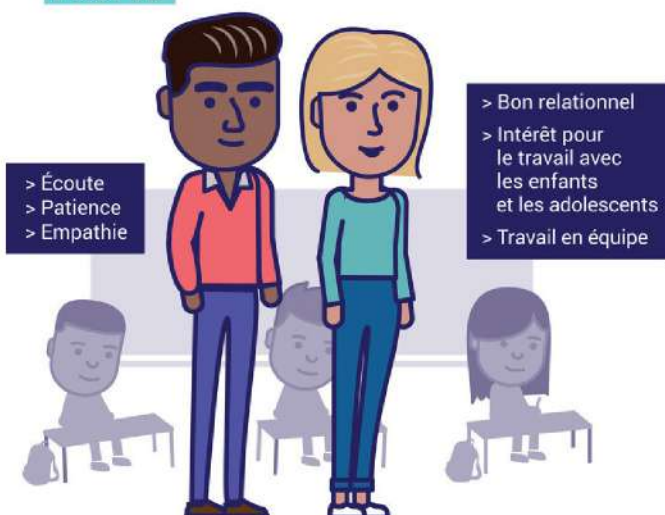
Accompagnant d'élève en situation de handicap



Le département du Calvados est à la recherche permanente de candidats pour les postes d'AESH (Accompagnant d'élève en situation de handicap). Mais de quoi parle-t-on exactement?

De la maternelle au lycée, chaque projet d'école et d'établissement doit comporter un volet sur l'accueil et les stratégies d'accompagnement des élèves à besoins éducatifs particuliers. C'est aux parents que revient la mission de saisir la MDPH (Maison Départementale des Personnes Handicapées) afin de mettre en place un projet personnalisé de scolarisation (PPS) qui définira les aménagements et adaptations nécessaires pour la scolarisation de l'élève en difficulté.

PROFIL



FORMATION

- > Assurée par le ministère
- > Durée : 60 h

LIEUX D'EXERCICE

- > À l'école, au collège ou au lycée
- > Dans une classe ordinaire ou un dispositif dédié

Selon les besoins, l'accompagnement de l'élève peut se faire soit à titre individuel, soit à titre mutualisé. Dans ces cas, il concerne les jeunes qui nécessitent une attention soutenue et continue et dont l'handicap peut être tout aussi visible qu'invisible. Lorsque l'aide apportée se fait à titre collectif, nous parlons d'élèves orientés en unités localisées pour l'inclusion scolaire (ULIS).

Dans ce dernier cas, les élèves peuvent présenter des troubles des fonctions cognitives ou mentales, des troubles spécifiques du langage et des apprentissages, des troubles envahissants du développement (dont l'autisme), des troubles des fonctions motrices,

de la fonction auditive, de la fonction visuelle ou des troubles multiples associés (pluri-handicap ou maladies invalidantes). A noter toutefois que les élèves des sections ULIS sont progressivement intégrés dans les classes classiques dans l'objectif d'une meilleure inclusion.

Partant de ces besoins, les AESH sont des agents contractuels de l'Etat recrutés sur base d'un CDD de trois ans, renouvelable une fois avec la possibilité d'obtenir à terme un CDI. Les contrats peuvent être à temps complet ou partiel. Pour un temps complet, l'AESH exerce dans le cadre d'une durée annuelle de travail fixée à 1607h. Une formation de 60h est assurée par le ministère pour tout premier recrutement et un référent AESH déjà en poste dans l'établissement accompagne la nouvelle recrue dans ses débuts en lui apportant un appui méthodologique. L'AESH est reconnu comme membre à part entière des équipes éducatives. Il peut participer aux réunions de suivi des élèves dont il a la charge

Mission avant tout humaine, l'aide de l'AESH favorise un accompagnement soit dans les actes de la vie quotidienne, soit dans l'accès aux activités d'apprentissage (éducatives, culturelles, sportives, artistiques ou professionnelles) ou encore dans les activités de la vie sociale et relationnelle. La mission peut également exiger tous ses accompagnements à la fois. Selon les besoins l'AESH peut être sollicité sur tous les temps et lieux scolaires : stages, sorties et voyages scolaires. Les missions exactes sont précisées par le chef d'établissement sur base du PPS évoqué précédemment.

L'accompagnement dans la scolarité d'un élève en difficulté exige beaucoup de patience, de l'écoute, de l'empathie et un intérêt certain pour le travail avec les enfants et adolescents. Bien que la mission pédagogique revient entièrement à l'enseignant auprès duquel travaille l'AESH, le métier nécessite un bon relationnel : l'AESH est en première ligne devant les parents de l'élève en difficulté. Il doit savoir faire preuve de réserve, ne pas s'impliquer personnellement bien qu'il devient souvent confident de l'élève. Par ailleurs, il est important d'aimer le travail d'équipe car l'accompagnement d'un élève relève d'un travail commun entre l'AESH et tous les autres acteurs de la vie scolaire : équipe pédagogique, médecin scolaire, etc.

Pour postuler, il faut à minima être titulaire d'un diplôme classé au niveau IV (Bac, brevet professionnel, brevet de technicien ou le DAEU). Une expérience dans le domaine de l'aide à la personne ou de l'accompagnement de personnes, élèves ou étudiants en situation de handicap est un plus.

Agnieszka Beuruelle

pour candidater dans le Calvados : envoyer lettre de motivation et CV à dsden14-sei@ac-normandie.fr

TERRA MIGRA, UNE OEUVRE MUSICALE ENGAGÉE

"Si je n'entends pas ton cri, Terrien, alors, t'es rien." C'est par ces mots que Pef, auteur et illustrateur de l'ouvrage Terra Migra interroge notre nature humaine, bien trop sombre, face aux migrations des hommes, femmes et enfants qui fuient la famine, les conflits et un avenir incertain. Leur espoir ? Trouver une meilleure vie ailleurs. Mais leur trajet n'est pas sans difficultés. La Méditerranée n'est pas une simple étape. Elle est d'une violence inouïe quand un radeau cède n'offrant aucune autre issue que le naufrage.

A travers son ouvrage, dont nous avons découvert une libre adaptation musicale sur la scène du Forum de Falaise, Pef crie sa colère et ses espoirs. A défaut de pouvoir mettre un terme à la catastrophe que vivent les migrants, l'auteur a souhaité faire la lumière sur nos "frères humains, les survivants et les naufragés".

Sur scène, deux personnages - Folespoir et Cétaincy - dont le dialogue mettra en évidence les heurts auxquels s'adonne l'humanité : "Je me sens étranger à ce qui n'est pas à moi. Je suis un passant, un simple passant" dira Cétaincy, homme pressé, à Folespoir qui répondra "Vous voyagez, vous êtes un migrant du quotidien". Cette scène débute dans une gare, fourmilière humaine de nos allers-retours incessants. Cétaincy et Folespoir se croisent mais s'évitent. Le premier représente le pire de la nature humaine, égoïste et centrée sur elle-même: "Je

travaille, moi, monsieur [...] heureusement il y a les vacances [...] à moi, l'exil vacancier". De l'autre un homme d'espoirs : "Aux autres, le sable des dunes [...] Aux autres l'exil obligé."

Leur dialogue nous emmène par la suite dans l'histoire des migrations humaines. A travers les siècles et les continents, Folespoir dénonce la violence des hommes qui se croyaient propriétaires d'autres terres que la leur : sans foi ni loi l'homme européen "[est parti] dans des aventures mortelles [...] de migrants devenus brigands". L'orchestre se met à jouer des tons plus graves et accompagné par la chorale, Folespoir se met à réciter l'ensemble des femmes, hommes ou enfants que l'on nommera migrants : "tutsis, Gitans, républicains espagnols, bonnes bretonnes, tirailleurs sénégalais, mineurs polonais, Rania, Anas, Aya, Hirumi, [etc.]". "Je n'ai pas ces noms-là dans mon livret de famille" lui répondra sèchement Cétaincy.

Tout au long du spectacle les dialogues sont entrecoupés par un chant mélancolique porté par la voix soprano de Marie-Paule Bonnemasson. Terra Migra - c'est elle. "Je tremble, je tremble [...] qu'avez vous fait [...] pour qu'un sou soit un sou et un homme rien du tout?"

Les deux protagonistes vont laisser la scène se charger d'une émotion qui ne laisse pas les spectateurs indifférents : l'ensemble de la troupe, danseurs et comédiens jouant le rôle des migrants forment un cercle autour d'un



personnage à terre. T-shirt rouge, face contre sol, difficile de ne pas reconnaître l'enfant gisant sur la plage mort dans un naufrage. L'image a fait le tour du monde. Pef l'intègre dans sa narration.

Terra Migra pleure : "Un enfant mort noyé [...] fuyant la guerre de Syrie [...] jeté dans la nuit aux mousses du naufrage." Cétaincy conclut : "Tu ne me changeras pas, Aylan [...] Moins aveugle, moins bête je le serai pourtant. Pars donc, grain de sable, pars donc dans ma conscience." Folespoir y croit : Pars, donne-moi ta main perdue [...] tends le poing en refaisant le monde, car celui des migrants est l'enfer du décor qu'on appelle la Vie."

Mise en scène par Cyril le Grix et orchestrée par Jean-Christophe Masson, le spectacle musical a bénéficié d'une collaboration unique des différents acteurs du Pays de Falaise. L'Association Poisson d'Avril et son atelier *Tout en carton* ont réalisé une très grande partie des décors.

A nos côtés ont été sollicités l'école de musique du Pays de Falaise offrant sur la scène la force et la beauté de son orchestre, l'enseignement Arts Danse du lycée G. Le Conquérant, la chorale La Huchette, la section couture de Pont d'Ouilly Loisirs et les Fringues d'Arlette pour les costumes ainsi que la Mjc de Potigny. Le spectacle, proposé sur deux dates uniquement, s'est joué à guichets fermés et la longue standing ovation a témoigné d'un franc succès.

Agnieszka Beuruelle

